

**Ingurumen jasangarritasunaren txostena**

Ekaina 2016



## **DEBAKO PLANEAMENDUAREN ARAU SUBSIDIARIOEN ALDAKETA 12 H. A. OSIORI BURUZKOA**



Ekaina 2016



AURKIBIDEA.....	3
HITZAURREA.....	6
I. PLAN EDO PROGRAMAREN EDUKIAREN, HELBURU NAGUSIEN ETA HARREMANA DUTEN BESTE PLAN EDO PROGRAMA BATZUEN LABURPENA RESUMEN.....	7
I.1. Aldaketaren edukiaren laburpena .....	7
1.2. Hirigintza antolamenduaren beste tresna batzuekin eta balizko lotura duten lurralde zein sektorekako planekin Aldaketak dituen harremanak.....	9
Euskadiko Autonomia Erkidegoko (EAE) Lurraldearen Antolamendurako Artezpideak (LAA), Eusko Jurlaritzak 28/1997 Dekretuaren bidez onartuak.....	9
Eibarreko (Debabarrena) Eremu Funtzionaleko Lurraldearen Zatiko Plana, Eusko Jurlaritzak apirilak 12ko 86/2005 Dekretuaren bidez behin betikoz onartua .....	9
Euskal Autonomia Erkidegoko Ibaien eta Erreken Ertzak Antolatzeko Lurraldearen Arloko Plana, Eusko Jurlaritzak 415/1998 Dekretuaren bidez onartua eta 449/2013 Dekretuaren bidez aldatua .....	11
Kantauri Ekialdeko Demarkazio Hidrografikoaren Plan Hidrologikoa (2009-2015) .....	12
Euskal Autonomia Erkidegoko Nekazaritza eta Basoak Antolatzeko Lurraldearen Arloko Plana, Eusko Jurlaritzak irailak 16ko 177/2014 Dekretu bidez behin betikoz onartua .....	14
Euskal Autonomia Erkidegoko Itsasertza Antolatu eta Babesteko Lurraldearen Arloko Plana, Eusko Jurlaritzak martxoak 13ko 43/2007 Dekretu bidez behin betikoz onartua .....	15
Euskal Autonomia Erkidegoko Inguru Hezeak Babesteko eta Antolatzeko Lurraldearen Arloko Plana .....	16
II. NAZIOARTEAN, EUROPAR BATASUNEAN, ESTATUAN, ERKIDEGOAN, LURRALDE HISTORIKOAN EDOTA TOKIAN FINKATUTAKO INGURUMEN HELBURUAK .....	18
II.1. Harremana duten Estrategia eta planak .....	18
Garapen Iraunkorreko Euskal Ingurumen Estrategia (2002 – 2020) .....	18
EkoEuskadi 2020 Garapen Iraunkorraren Estrategia .....	19
IV IEP - 2020ko Ingurumen Esparru Programa .....	19
Jasangarritasun urbano eta tokikoaren Estrategia Espainiarra.....	19
Euskal Autonomia Erkidegoko Ingurumena Babestearen Aldeko 3/1998 Legea, otsailaren 27koa .....	20
Errege Dekretua, urriaren 30ekoa, Lurzoruaren eta Hiri Errehabilitazioaren Legearen testu bategina onartzen duena ...	21
Lurzoru eta Hirigintzako 2/2006 Legea, ekainaren 30ekoa .....	22
2/2011 Legea, martxoaren 4koa, Ekonomia Iraunkorrari buruzkoa .....	22
Natur Ondarea eta Biodibertsitatearen 42/2007 legea, abenduaren 13koa.....	22
Decreto Legislativo 1/2014, de 15 de abril, por el que se aprueba el texto refundido de la Ley de Conservación de la Naturaleza del País Vasco.....	23
II.1. Kontutan hartu beharreko ingurumen helburu eta irizpideak .....	25

III. ERA ESANGURATSUAN ERAGINA JASO DEZAKETEN EREMUAREN INGURUMEN EZAUGARRIAK ETA DAUDEN INGURUMEN ARAZO NABARMENAK .....	27
III.1. Eremuaren ingurumen deskribapena .....	28
Analisi eremua .....	28
Atmosfera ingurunea. Aire eta zarata kalitatea .....	29
Geologia, geomorfologia eta lurzorua .....	32
Gainazaleko eta lur azpiko uren ingurunea .....	34
Landaredia .....	37
Fauna .....	40
Garrantzia bereziko eremu naturalak .....	41
Paisaia .....	42
Inguru sozioekonomikoa .....	44
Kultur ondarea .....	45
III.2. Ingurumen unitate homogeneoak .....	46
III.3. Eremuaren harrera ahalmena .....	47
III.3. Ingurumenaren arazo eta presio nagusiak .....	48
IV. AZTERTUTAKO AUKEREN LABURPENA ETA HARTUTAKO IRTENBIDEAREN ALDE EGITEKO ARRAZOI NAGUSIEN JUSTIFIKAZIOA .....	49
IV.1. Aztertutako aukera desberdinen definizioa .....	49
IV.2. Aztertutako alternatiba desberdinak baloratzeko irizpideen deskribapena .....	50
IV.3. Dauden ingurumen baldintzatzaileak eta ingurumen balorazioa .....	50
IV.3. Aukeratutako alternatiba .....	52
V. ALDAKETAREN XEDAPEN ETA JARDUERA DESBERDINEK INGURUMENEAN DITUZTEN ERAGIN ESANGURATSUEN IDENTIFIKAZIO ETA BALOARAZIOA .....	53
V.1. Inpaktuen identifikazio eta balorazioa .....	53
V.2. Ingurumen eragina erabakitzeke zailtasun eta iluntasunak .....	58
V.3. Bateragarriak ez diren edo kritikoak edo onartezinak diren eraginak sortzen dituzten jarduerak .....	58
VI. INGURUMENEAN ONDORIO ESANGURATSU NEGATIBOAK PREBENITU, MURRIZTU EDO, BEHARREZKOA DEN NEURRIAN, INDARGABETZEKO INGURUMEN INTEGRAZIOKO NEURRIEN PROPOSAMENA .....	59
VI. 1. Neurri orokorrak .....	59
VI. 2. Maila apalagoko planetan edo beren garapen proiektuetan kontutan izan beharreko neurriak .....	61
VI. ALDAKETAREN ONDORIOEN ZAINTZARAKO PROGRAMA .....	64
VI. 1. Jarraipenaren xede diren ingurumen arlo edo aldagaiak .....	64
VI. 2. Kontrol eta jarraipenerako adierazleak .....	65
VII. LABURPEN EZ TEKNIKOA .....	66

VIII. AUKERATUTAKO ALTERNATIBAREN EKONOMIA BIDERAGARRITASUNARI ETA ALDAKETAREN ERAGIN NEGATIBOAK PREBENITU, MURRIZTU EDO ARINTZEKO NEURRIEI BURUZKO TXOSTENA .....	68
---	----

Ingurumen Jasangarritasunaren Txostena ondoko arautegiaren esparru pean idatzi da:

- Planen eta programen ingurumen ebaluazio estrategikoa arautzen duen urriak 16ko 211/2012 Dekretuaren 11. Artikulua eta II Eranskina,
- Abenduaren 9ko 21/2013 Ingurumen Ebaluazioari buruzko Legearen 20. artikulua eta IV Eranskina

Azterlan hau OSIO 12 HA EREMUARI BURUZKO DEBAKO AA.SS.EN 5. ALDAKETAREN Ingurumen Ebaluazioa Estrategikoaren tramitazio prozesuaren baitako ataltzat joko da.

211/2012 Dekretuaren 8. Artikulua esparruan, eta 2015eko urtarrilaren 9ko datarekin, Osio 12 H.A.ri buruzko Debako Planeamenduaren Arau Subsidiarioen Aldaketaren ingurumen ebaluazio estrategikoari hasiera emateko eskaera bidali zaio Gipuzkoako Foru Aldundiaren Obra Hidraulikoen Ingurumen Zuzendaritzari. Ingurumen organoak Erreferentzia Txostena 2015eko apirilean igorri du.

Horrenbestez, txosten hau Gipuzkoako Foru Aldundiaren Erreferentziatzko Txostenaren jarraibideei erantzunez idatzi da eta bertan Osio eremuaren Aldaketa Puntualari begirako helburuak garatzeko aukera ematen duten alternatibak identifikatu eta deskribatzen dira.

### I.1. Aldaketaren edukiaren laburpena

Debako AASSen 5. Aldaketa 29.257 m<sup>2</sup>ko azalera duen **12 HA “Osio”** eremuaren lurzorua **birsaikapenari** buruzkoa da.

*1 irudia: Antolamendu eremuaren kokapena Deban*



*2 Irudia: Antolamendu eremuaren xehetasuna*



**2007an Debako AA.SS.ak behin betikoz onartu** ondoren eta “Osio” eremuari buruzko hainbat hirigintza egintza eta espediente paraleloki denboran garatu eta gero, inguru horretako jabe pribatu batek Debako AA.SSen Berrikuspenaren onarpenaren adostasunaren **aurkako helegitea** ipini zuen. Helegitea 12 HA “Osio”ko lurzorua **saikapenari** buruzkoa zen. Helegite horri erantzunez, EAEko Auzitegi Nagusiak ulertzen du “12 HA “eremuaren mugaketa egin denean **homogeneoak** ez diren lurzorua sartu direla eta, beraz, hauek saikapen desberdinak eduki beharko lituzketela.

Beraz, aldaketa hau ez da hierarkikoki gainekoa den inolako Plan edo Programaren xedapenetatik eratorritakoa. Aitzitik, eremuaren baitan dauden lurzoruen izaera desberdinen arabera eremuaren antolamendu berri bati ekitea xedatzen duen **erabaki judizial** baten ondorioz sortzen da.

Sententziaren ondorioz, aldaketa hau medio, Debako Udalak **hiri lurzoria birsaikatzeko** aukera egotea nahi du, **Lurralde Antolamenduaren Gidalerroek (LAG) aurreikusten duten udalerrirako hazkuntza maximoa inondik ere gaituztea ekarri gabe eta egungo Debako AA.SS.en antolamendu egituratzaileari eragin gabe.**

Horrenbestez, **3 lurzoru mota** proposatzen dira aldaketaren aplikazio eremuarako:

- **Bizitegi-lurzoru hiritar finkatugabea, 12 HA “Osio” deitua.**
- **Bizitegi-lurzoru hiritarra, 2 Sektorea “Osio” deitua.**
- **Lurzoru urbanizazina.**

Garapenerako finkatutako **hirigintza eta ingurumen irizpideak** ondokoak dira:

- **Dentsitate handiko eraikuntza.**

- N-634 errepedearekiko bidegurutzean biribilgunea eraikiz Osiora sartu eta bertatik irteteari konponbidea eskaintzen dion antolamendua ahalbidetu.
- Aipatutako biribilgunea eta ibai ertzeko pasealekua lotzen dituen goitiko pasabidea..
- Agirretxe, Eskolak eta Kiroldegiarekin lotzeko igogailua.
- Eremu librean guneak antolamenduaren baitan, aire zabalekoak nahiz estalirikoak.
- Zuzkidura publikoetarako guneak Maxpen.
- Ingurumen berreskurapena eta Osio errekaostaren egungo estalketa kentzea 20 m-ko luzeran.
- Malda handiko lurzoruetan esku hartzea minimizatu jardueraren paisaia eragina ahalik eta gehien txikitzearen.
- Egun hiritartu gabe dauden lurzoruen artifizializazioa minimizatu egun dauden baso masei eragina txikituz.

**3 antolamendu alternatiba** aztertu dira, Osio eremu osorako antolamendu bateratua eta sailkapenarekiko independentea oinarri hartuta:

- **1 Alternatiba:**

2007ko AASSen aurreikuspenean oinarriturik garatutako antolamendua da. Agirretxeko bide lotaile berriak hegoaldeko mazela gogorki eutsi beharra ekartzen du eta Osio errekaostari eragina sortzen dio bere trazatu naturalari erasaten baitio.

- **2 Alternatiba:**

Bidearen trazatua errekaostaren iparraldean, hegoaldeko mazelak egun dituen baldintza fisikoak mantendu ahal izateko eran eta errekan eraginik sortu gabe, birkokatzen du. Era berean, eraikinak, ekialdeko mazela ez okupatzeaz gain Osion finkatutako familia bakarreko eraikinaren inguruan kontzentratuko dira.

Proposamen honen arabera tokiko sistemak eta estalitako guneak Mendebalderantz mugituko dira eta eremu librean nolabaiteko deskonexioa gertatuko da. Gainera, eraikitzeo aukerak mugatzen ditu eta ekonomia bideragarritasuna bermatzeko doikuntzak egin beharra ekarriko du.

- **3 Alternatiba:**

Hau 2 Alternatibaren aldaera bat da. Beraren arabera, bidearen birkokapena errekaostaren iparraldean mantenduz, eta errekan eraginik sortu gabe, eraikin berriak kontzentratu egiten ditu familia bakarreko eraikinak desplazatuz. Tokiko zuzkidurak eremu berdinean baten inguruan birkokatzen ditu nahiz eta hegoaldeko mazelari zerbait eragin estalitako eremua sartzeko.

Gainera, Maxpe eraikina eta bere baratz eremua lurzoru urbanizaezin bihurtzen dira, hiri lurzoruaren hedadura 2007 urtekoaren aldean txikituz.

Azkenik, errekaostoa aire zabaleko 20 metro ingurutan berreskuratzea ahalbidetzen du eta hirigintza kudeaketa bideragarri egiten duen eraikin enkajea egiteko maniobrarako marjina hobetzen du eta, aldi berean, antolamendurako oinarritzko irizpideak mantentzen ditu.



Ondoren garatzeko aukerako tresnak:

Tresna mota	Deskribapen sintetikoa
<b>Hiri lurzoruan</b>	
Hiri Antolamenduko Plan Berezia	12 HA "Osio" Hiri Aldea
Hirigintzako Jarduketa Programa	12 HA "Osio" Hiri Aldea
Xehetasun Azterketa (behar bada)	12 HA "Osio" Hiri Aldea
Urbanizazio Proiektua	12 HA "Osio" Hiri Aldea Proiektu hidrauliko eta ingurumenekoak eduki beharko ditu
Birpartzelazio proiektua	12 HA "Osio" Hiri Aldea
<b>Lurzoru hiritarezinean</b>	
Plan Parcial	2 Sektorea "Osio"
Programa de Actuación Urbanizadora	2 Sektorea "Osio"
Estudio de Detalle (si procediese)	12 HA "Osio" Hiri Aldea
Proyecto de Urbanización	12 HA "Osio" Hiri Aldea
Proyecto de Reparcelación	12 HA "Osio" Hiri Aldea

## 1.2. Hirigintza antolamenduaren beste tresna batzuekin eta balizko lotura duten lurralde zein sektorekako planekin Aldaketak dituen harremanak

[Euskadiko Autonomia Erkidegoko \(EAE\) Lurraldearen Antolamendurako Artezpideak \(LAA\), Eusko Jaurlaritzak 28/1997](#)

### [Dekretuaren bidez onartuak](#)

LAAek ondorengo irizpide eta helburuak ezartzen dituzte Inguru fisikoaren antolamenduari begira Aldaketari dagokionean:

- Lurraldearen puntu bakoitzaren balio ekologikoen, paisajistikoaren, ekoizpenezkoen eta zientifiko kulturalen kontserbazioa bermatzea.
- Beren jasotze ahalmenarekin bateraezinak diren jardueren ondorioz degradatuta dauden ingurumenaren elementu eta prozesuak hobetu, berreskuratu eta birgaitzea.
- Landa garapenari ekarpena egitea baliabide naturalen antolamendu egokia eginez.

Egingo LAAen osaketa txostenak "ez du lurraldean zuzenean jarduten, beronen gain eragiten duten garapen tresnen gain baizik".

[Eibarreko \(Debabarrena\) Eremu Funtzionaleko Lurraldearen Zatiko Plana, Eusko Jaurlaritzak apirilak 12ko 86/2005](#)

### [Dekretuaren bidez behin betikoz onartua](#)

Aldaketaren ikuspuntutik nabarmen daitezkeen xedapenak ondokoak dira:

- Inguru fisikoaren antolamendu kategoriei dagokienean:
    - Eremuaren atal bat "Hobetu edota leheneratu beharreko eremuen" kategoriarekin eta "**Kokapen topografiko berezietan dauden baso naturalak**" azpikategoriarekin bat. Azpikategoria honetan daude beren kokapen topografikoa –maiz erreka buru eta erroitzetan- eta potentzialtasuna dela eta Natur intereseko Eremuak kategoriari eboluziona dezaketen eremuak.
- Hauetan bultzatu beharreko jarduerak kontserbazio eta birsorkuntzakoak dira.

3 irudia: Kokapen berezitan dauden baso naturalak. Debabarreneko LZP.



- Eremuaren atal bat “interes hidrogeologikoa duten eremuen” ondoko azpikategoriek bat dator:
  - “Eremu urperagarriak”
  - “Akuiferoen babes eremuak”

4 Irudia: Interes hidrogeologikoa duten eremuak. Debabarreneko LZP.



- Ingurumen leheneratze eta hobekuntzako zonei dagokienean, hiri mugarri eta irudiak balioan ipini beharra adierazten du:
  - itsasontzien marearen arabera atrakalekuak Deba erriaren bokalean
  - Parkea, itsas ondoko pasealekua eta ibai ertza Debaren bokalean

*(Deba ibaiaren ingurumen hobekuntzako jarduerak garatuko dituzten txostenek Kosta Legeak itsasoaren eta lehorren arteko jabari publikoari eta babeseko zorguneei begira ezartzen dituen mugak kontutan izan beharko dituzte.)*

**Euskal Autonomia Erkidegoko Ibaien eta Erreken Ertzak Antolatzeko Lurraldearen Arloko Plana, Eusko Jaurlaritzak 415/1998 Dekretuaren bidez onartua eta 449/2013 Dekretuaren bidez aldatua**

Ibai eremuen lurralde arautzea du helburu.

Ibai ibilgu nagusien ertzak zonakatzeko edo zatitan banatzea du helburu ondokoaren arabera:

- bere ingurumen osagaia, 4 zona berezi eta kualifikazio berezirik gabeko zonak bereiziz. Hauek izaera oinarritzakoa eta generikoa duen ingurumen babesa jasoko dute
- beren arro hidraulikoak, puntu bakoitzaren uren jasotze arroaren azaleraren arabera 8 ibai zatitan zatikatuz
- beren hirigintza osagaia, hirigintza garapen orokorraren mailaren arabera 4 zonalde bereiziz

Antolamendu txostenaren aplikazio eremua gainazaleko Bizkaia eta Gipuzkoako Lurralde Historikoen isuri kantauriarreko arro hidrografikoetako ur ibilgu guztien alde bietarako lehen 100 metroez osatuta dago.

Gainera, uholdeei aurrea hartzearen, uholde lautadaren zona desberdinei begirako lurzoruen erabilerean eta jardura hidrauliko zein hirigintzako antolamendua ezartzen du: zona urperagarria (10, 100 eta 500 urteko itzulera denborak) eta lehentasunezko fluxu gunea. “Babes Lerroak edo Ibilgu Atzerapena”, eraikinen edo ubanizazioaren gutxieneko atzerapenerako lerroa zedarrizten ditu aipatutako kategorien arabera.

Nolanahi ere, ibilguaren eta urbanizazioaren gutxieneko atzerapen lerroaren artean ibai eta gertuko hiri bilbea lotzen dituen egokitzapen jarduerak egin ahal izango dira, hala nola, parkeak, ibai ondoko oinezkoen pasealekuak edo ibaira iristeko oinezkoentzako bideak..

Udal plangintzari eskatzen dio LAPean definitutako irizpideak jaso ditzala ibilguen albo bietako 100 metro zabalerako zerrendari dagokionean.

Osio errekaak, aldaketa xede den eremuan zeharreko igarobidean, **0 maila dauka bere osagai hidraulikoari** dagokionean (1 eta 10 km<sup>2</sup> arteko isuri arroa) . Errekastoaren zati handi bat estalita dago.

Hirigintza osagaiari dagokionean LAPak jardura eremuan dauden Osio errekaen ertzak **“garatutako eremuetan dauden ertzak”** gisa identifikatzen ditu.



Osagai hidraulikoa:

- Estalitako ibilgua
- 0 maila

Hirigintza osagaia:

- Garatutako eremuak
- Landa eremua

#### [Kantauri Ekialdeko Demarkazio Hidrografikoaren Plan Hidrologikoa \(2009-2015\)](#)

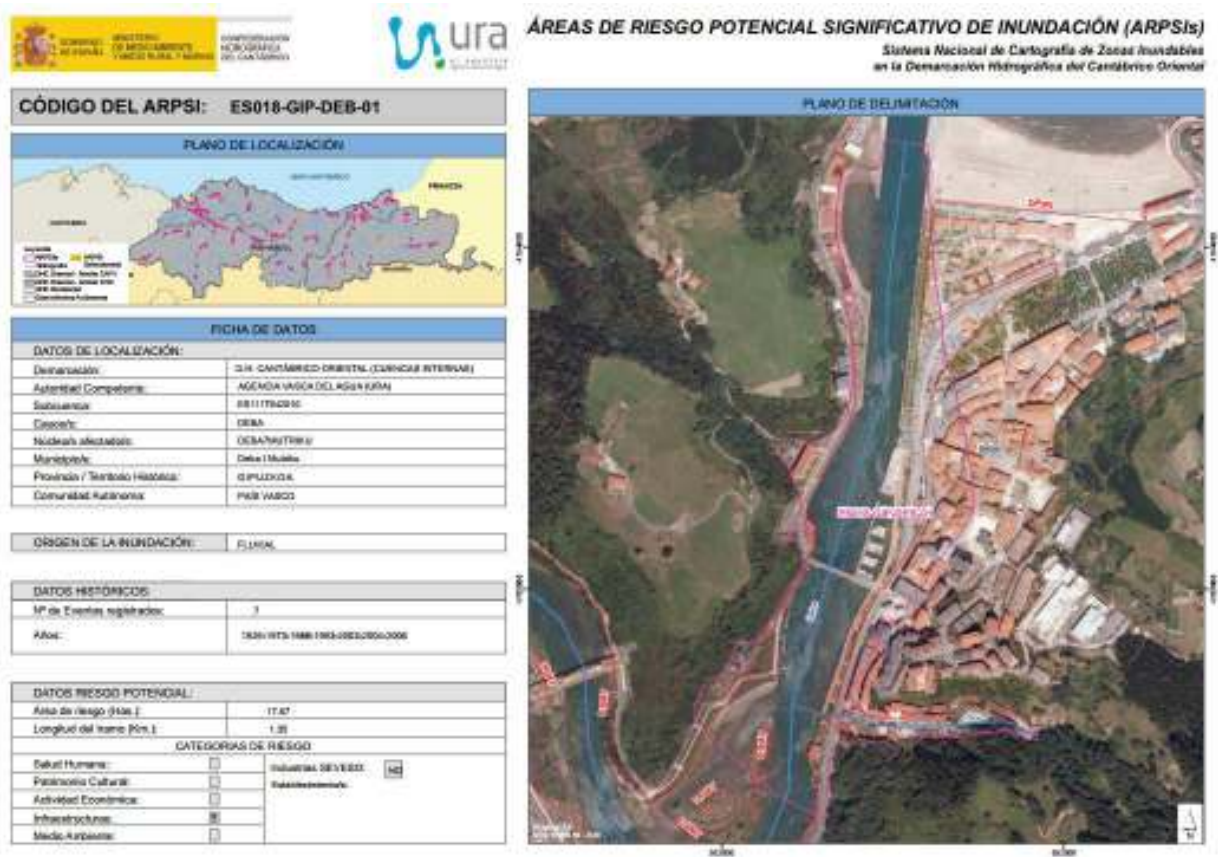
Demarkazio hidrografiko bakoitzean **Urperatze Arriskuaren Aurre Ebaluazioa (EPRI)** egin behar da **urperatze arrisku potentzial esanguratsua** dagoela edo arrisku horren materializazioa gertagarria dela ondorioztatu den lurralde eremuak finkatzeko xedez.

Behin arrisku esanguratsuen atalaseak finkatuta **Urperatzeko Arrisku Potentzial Esanguratsua duten Eremuen (ARPSIak)** identifikazio eta alde aurreko hautespena egiten da .

Eragina jasotzen duten Erkidego Autonomoetako Babes Zibileko zerbitzuekin koordinazioan burututako analisi prozesuaren ondorioz, Kantauri Ekialdeko Demarkazio Hidrografikoan guztira 69 ARPSI identifikatu dira. Deban hauetako eremu bat, **kostako APRI** bat alegia, identifikatu da. Urperatze kausa marea baldintzak eragin nabarmena duelakoan datza. Debakoa **ibai EPRIan** garatutako **trantsizio eremuen** analisisian identifikatu da baita ere, ur-goraldiak (muturreko uraldiak) eta mareen konbinazioaren ondorio gisa.



6. Irudia: Urpean geratzeko arrisku potentziala duten areak



Urperatzeko arriskua duten eremuen mapak urperatzeko arriskua kudeatzeko Planen oinarriako funtsezko informazioa dira.

Arrisku mapak grafikoki zedarritzen dituzte urak estalitako azalerak eta uraldi gertaeren probabilitateak: altua, ertaina (100 edo 100etik gora urtetik behin errepikatzen dena) eta baxua (500 urteko errepikatze denbora).

7. irudia: Arriskua. Itzulera aldiak



Arrisku mapak lehentasunezko fluxu gunek (ZFP) ere zedarritzen dituzte.

Jabari Publiko Hidraulikoaren 9.2 artikulua arabera, lehentasunezko fluxu guneetan uraldien aurrean urrakorrek ez diren eta bide horren hustubide gaitasuna murrizten ez duten jarduerak soilik baimendu ahal izango ditu arroko erakundeak.

8 Irudia. Lehentasunezko fluxu gunea.



**Euskal Autonomia Erkidegoko Nekazaritza eta Basoak Antolatzeko Lurraldearen Arloko Plana, Eusko Jaurlartizak irailak 16ko 177/2014 Dekretu bidez behin betikoz onartua**

Nekazaritza eta basoak antolatzeko LAPa Lurzoru Urbanizaezinean nekazaritza eta basogintza erabilerak antolatzen ditu eta hiri eremuak eta gune hiritargarriak salbuesten ditu.

Antolamendu kategorien eta baldintzatzaile gainjarrien arabera erabilerak arautzen ditu.

AASek Balio Altuko Guneak Lurzoru Babestuzat hartu behar dituzte.

Osioko eremuan ondoko antolamendu kategoriak ezartzen ditu:

- Bizitegiak, industria, ekipamenduak eta azpiegiturak.
- Basoak
- Nekazaritza eta abeltzaintza: trantsizioko landa paisaia
- Hezeguneen LAPa

Aztergai den eremuaren zatirik handiena Debako hiri bilbearen aldamenean dago eta “Bizitegiak, industria, ekipamenduak eta azpiegiturak” kategoria pean kokatuta dago eta, beraz, aipatutako Lurralde antolamenduko txostenaren aplikazio eremutik kanpo geratzen da.





Isurialde kantauriar eta mediterraniarrari buruzko Ibaien eta Erreken Ertzak Antolatzeko Lurraldearen Arloko Planaren eta Nekazaritza eta Basoak Antolatzeko LAParen arteko gainezartze eremuan, kontraesana sortuz gero, lehenengoaren irizpideak nagusituko dira.

Hezeguneen LAPak II Taldean antolatzen dituen eremuak Nekazaritza eta Basoen Antolatzeko LAParen antolamendu eremutik kanpo geratzen dira. III Taldeko hezeguneetan Hezeguneen LAParen gomendioak aplikatu beharko dira.

Euskal Autonomia Erkidegoko Itsasertza Antolatu eta Babesteko Lurraldearen Arloko Planak Babes Bereziko, Ingurumen Hobekuntzarako edo Hiri Hondartzakoak gisa definitu dituen zonak Nekazaritza eta Basoak Antolatzeko LAParen antolamendu eremutik kanpo geratzen dira.

### [Euskal Autonomia Erkidegoko Itsasertza Antolatu eta Babesteko Lurraldearen Arloko Plana, Eusko Jaurlartizak martxoak 13ko 43/2007 Dekretu bidez behin betikoz onartua](#)

Bere antolamendu eremua **Kosta Legeak definitutako Eragin Zonak** zedarritzen du eta itsas ertzaren behe mugatik aurrera neurtutako 500 metroko gutxieneko zabalerako zerrendak osatzen du. Eremu hau ibaiertzetara ere hedatzen da mareen eragina sentitzen den -EAEko kasuan 5 metroko kotaraino sentitzen da- eremu haietan.

Osioko eremuan ondoko antolamendu kategoriak ezartzen ditu:

- Hiri lurzorua
- Basoak
- Nekazaritza eta landazabala
- Ekosistemen hobekuntza
- Ibilguak



### Euskal Autonomia Erkidegoko Inguru Hezeak Babesteko eta Antolatzeko Lurraldearen Arloko Plana

LAPak hiru taldetan sailkatzen ditu Hezeguneak:

- I Taldea: LAPa onartu zen unean Eremu Natural Babestuen deklarazioak eragiten dien hezeguneak baitaratzen ditu.
- II Taldea: hirigintza antolamendu bereziak babesten dituenak eta LAP berak xehatuki antolatzen dituenak baitaratzen ditu.
- III Taldea: inbentariatutako gainontzeko hezeguneak baitaratzen ditu.

Parte del ámbito de actuación está incluida la **Ría del Deba (A1G1)**, sistema estuarino formado en la desembocadura del río Deba. Se trata de la única zona húmeda inscrita en el Inventario de Zonas Húmedas localizada en el municipio.

Según la ordenación pormenorizada del PTS, el ámbito de la modificación pertenece la categoría de ordenación “áreas de suelo urbano”.

Las recomendaciones del PTS para estas zonas son:

- Adecuación estético-paisajística de los edificios de la margen izquierda, alguno de los cuales están en ruina.
- Acondicionamiento estético de los paseos marítimos.





Mugak

- Antolamendu eremua
- Itsaso eta Lehorraren arteko Jabari Publikoa (ILJB)
- ILJBren babes-zorgunea

**II.1. Harremana duten Estrategia eta planak**

Proposatutako aldaketa bat dator jarraian aztertzen diren estrategiek planteatzen dituzten ildo batzuekin:

- Litekeena da etorkizuneko urbanizazioarekin atmosferarako kutsatzaileen igorpen hazkuntza gertatzea (etxebizitzak, mugikortasuna, etab. direla eta). Nola nahi ere, proiektuak duen muta txikia dela eta ez da eragin esanguratsurik espero. Aurreikusitako landareztatzeak CO<sub>2</sub>aren hustubide gisa balioko du.
- Osio erreka toaren 20 metro luzetan ingurumenaren aldetik berreskuratzea eta estalgabetzea aurreikusita dago. Gainera, euri uren eta ur beltzen kudeaketa egokia egingo da.
- Aldaketak eragiten duen eremuan potentzialki kutsatutako lursail bat identifikatu da. Lurzoruaren kutsaduraren prebentziorako 1/2005 Legearen 17. Artikuluan jasotzen diren egoeretako bat gertatuz gero, lurzoruaren kalitatearen Deklarazioa izapidetu beharko da.
- Lurzoru kontsumoari dagokionean, atal batean urbanizatuta edo erdi urbanizatutako gunea da. Bere garapenerako finkatutako irizpideen artean egun urbanizatuta ez dauden lurzoruaren artifizializazioaren minimizazioa aipatzen da dauden baso masei eragina txikitzeko.
- Aldaketan aurreikusitako jardueren diseinuan Batasunaren interesekoak diren habitatik ote dagoen arretaz begiratuko da eta, hala izanik, dagozkion neurri prebentibo eta konpentsatzaileak hartuko dira.
- Aldaketa medio, Osiok Erriberako Pasealekuarekin eta Agirretxe, Eskolak eta Kiroldegiarekin duen lotura eza konpontzea bilatzen da.

**Garapen Iraunkorreko Euskal Ingurumen Estrategia (2002 – 2020)**

Estrategiak 5 Ingurumen Helmuga markatzen ditu 2020 urteari begira EA Eren eskalan bete beharrekoak:

HELMUGAK	HELURU ESTRATEGIKOAK
1. Aire, ur eta lurzoru garbiak eta osasungarriak bermatzea	1: aire garbia 2: uraren kalitate ona 3: lurzoruaren kutsadura prebenitu eta zuzendu
2. Natur baliabideen eta hondakinen kudeaketa arduratsua	4: natur baliabideen kontsumo arduratsua 5: energiaren kontsumo eta ekoizpen jasangarriak bultzatu 6: honakinen murrizketa eta tratamendurik gabeko zero isurpena
3. Natura eta biodibertsitatearen babestea	7: gure dibertsitate biologikoa mantendu
4. Lurralde oreka eta mugikortasuna: ikuspegi komuna	8: mugikortasunaren kudeaketa eredu berri baten bila 9: lurraldearen erabilera jasangarria lortu
5. Klima-aldaketaren eragina mugatzea	10: berotegi efektuko gasen igorpenak mugatu

Proposatutako aldaketak Estrategiak planteatzen dituen jarduera ildo batzuekin bat dator.

**EkoEuskadi 2020 Garapen Iraunkorraren Estrategia**

Aldaketari loturiko helburu estrategikoak:

- Baliabide naturalak eta biodibertsitatea gorde lurraldearen, azpiegituren, ekipamenduen eta etxebizitzien antolamendu errespetuzkoa eta orekatuari helduz.
  - Hiri konpaktuaren eredia.
  - Ekosistema eta natur balioen gain egiten den presioa txikitu.
- Mugikortasun integratuaren eredu jasangarriagoa garatu.
- Mugikortasun egoki eta seguruaren baldintzak betetzen dituen eta azpiegitura eta zerbitzu integratuetan oinarritutako irisgarritasuna lortu.

**IV IEP - 2020ko Ingurumen Esparru Programa**

Aldaketari lotutako helburu estrategikoak eta jarduera ildoak:

HELBURU ESTRATEGIKOAK	HELBURU ESTRATEGIKOAK
1. Gure kapital naturala babestea, kontserbatzea eta lehengoratztea, ekosistemek eskaintzen dizkiguten zerbitzuak gerizatzeko	1.3. Lurzoruaren okupazioari galga jartzea, erabilera nahasketa eta espazio degradatuen eraberritzea eta berrerabilpena erraztuz
2. Ekonomia lehiakor, berritzaile, karbono isurketa txikiko eta baliabideen erabilpenean eraginkor bihurtzea	2.1. Karbono isurketa txikiko ekonomia lehiakorra bultzatzea 2.3. Ekonomia zirkular bat bultzatzea non ez den ezer alferrik galtzen
3. Gure herritarren osasuna eta ongizatea sustatzea eta babestea	3.1. Bitartekoen kalitatea hobetzeko bideari eustea 3.2. Gero eta kezka handiagoa sortzen duten ingurumen-erronka eta -bektoreei aurre egitea (klima-aldaketa, kutsadura akustikoa, luminikoa, elektromagnetikoa, substantzia berriak...)
4. Lurraldearen jasangarritasuna handitzea	4.2. Azpiegitura berdeak garatzea eta ezartzea klima-aldaketa arintzeko, berorretara egokitzeko eta onura ekologikoak, ekonomikoak eta sozialak gehitzeko izadia lurraldean integratzen duten soluzioen bitarte 4.3. Pertsonen eta salerosgaien mugikortasun jasangarrirako hiri-ereduak mesedetzea 4.4. Energiaren, uraren, hondakinen eta lurzoruen erabilpen arduratsua potentziatzea lurraldean

**Jasangarritasun urbano eta tokikoaren Estrategia Espainiarra**

Aldaketaren eredu urbanoarekin eta tresna urbanistikoekin harremana duten Zuzentarau eta neurriak:

- Ehundura kontsolidatuaren balioan jartzea, birsortzea, berrerabiltzea edo birziklatzea eta eraikitako ondarearen lurzoruaren kontsumoaren aurrean kudeatzea eta birgaitzea lehenesten dute eredu urbanoak bultzatu.
- Ehun kontsolidatuetan hiri bizitasuna eta egoiliarren bizitza kalitatea mantendu eta hobetu, hiri kontsolidatuaren birsortze urbano integratua, birkualifikazioa, suspertzea, eraikinen birgaitzea eta birziklatzea lehenetsiz. Baita bere kultur ondarearen eta irudi urbanoaren funtsezko elementuen eta hiriaren memoria historikoarena ere .
- Kapital naturala kontserbatu, balioan ipini eta handitu.
- Ekipamendu, gune berde eta espazio publikoen dimentsionatu, kokatu eta itxuratzeko hirigintza irizpideak ezarri. Irizpide horiek hiritarrei zuzenduriko zerbitzu maila optimizatzeko aukera eman eta ongi hierarkizatutako, artikulatutako eta garraio publiko edo motorrik gabeko bitartekoen bidez irisgarria den zentraltasun egitura eratu behar dute.

- Hiriaren egitura artikulatu gertutasunean eta mugikortasun sareetan oinarrituz.
- Antolamendu xehakatuera eraikuntzan jasangarritasun handiagoa bultzatzen lagunduko duten irizpideak sartu.
- Hiri metabolismoa hirigintza plangintzako lehentasunezko gai gisa barneratu.

### Euskal Autonomia Erkidegoko Ingurumena Babestearen Aldeko 3/1998 Legea, otsailaren 27koa

Bere 2. Atalean aipatzen dituen helburuen artean honakoak dira aldaketarekin zerikusia dutenak:

- Etorkizuneko belaunaldiak beren premiak asetzeko ahalmena arriskuan jarri gabe, oraingo premiak betetzeko garapen jasangarria bermatzea.
- Biodibertsitatea mantentzea, bere osagaiak ingurugiro-baliabideak erabilia sortzen diren irabaziak era zuzen eta bidezkoan banatzeko era jasangarrian erabiltzen direla zainduz.
- Edozein ingurunetan bizi direla ere, euskal herritarren bizi-kalitatea hobetzea.
- Ingurugiroa babestea, kalteak prebenitzea eta kaltetu den lekuan leheneratzea.
- Ingurugiroko eraginak minimizatzea, jardueren ondorioak aurrez ebaluatuz eta zuzentzeko neurriak ezarri.
- Ingurugiro-kontsiderazioak era eraginkorrean hiri-plangintzan eta ondare historikoaren babeste-lanean sartuta, hiri-ingurugiroaren jasangarritasuna bermatzea.
- Landa-ingurugiroaren jasangarritasuna bermatzea nekazaritzaren eta ingurugiroaren arteko oreka zainduz eta bultzatuz

Bere 5. Atalean zera jasotzen du:

- EAEko ingurugiro-politika baliabideen aprobetxamendu jasangarrian, kautelazko eta prebentziozko ekintzetan, kalteak konpontzean (sorburuan konpontzea lehenetsiko da) eta poluitzen duenak ordaindu behar duela eta kaltetzen duenak erantzun behar duela dioen printzipioan oinarritua izango da, ingurugiro-babesa sektoreko politika guztiak definitu eta exekutatzeko integratuko delarik.
- Ingurugiro-politikak antolamendu egonkor eta iraunkorra sortzea bultzatuko du, ekintza publikoari eta ekimen pribatuari bermea, segurtasuna eta eraginkortasuna eman diezaien

Biodibertsitateari dagokionean, eta aldaketari ere dagokionean, bere 23. Atalean administrazio publikoek beren gain ondokoak hartu behar dituztela dio:

- Biodibertsitatearen kontserbazioa eta erabilpen jasangarria zaintzea eta bere funtsezko prozesu ekologikoak mantentzea.
- Kontserbatzeko eta erabilpen jasangarrirako garrantzitsuak diren dibertsitate biologikoaren osagaiak identifikatzea, adierazleak eta balorazio-irizpideak zein mantenurako arriskuak definituz.
- Kaltetutako habitatak berreskuratu eta leheneratzeko eta arriskuan diren espezieak kontserbatzeko neurriak proposatzea.
- Paisaia kontserbatzeaz arduratzea.

Uren eta ur bazterraren babesari dagokionean, eta aldaketari ere dagokionean, 25. Atalean administrazio publikoek beren gain ondokoak hartu behar dituztela dio:

- Uren eta itsasbazterraren kalitate-maila egokia lortu eta mantentzea.
- Lur azpiko uren kalitatea eta erabilera jasangarria bermatzea, erreforma zonak eta akuiferoen poluzioaren aurreko urrakortasuna mugatzea
- Ur, ibilgu eta ur bazterretan ingurugiro-kalteak prebenitzea.
- Ur-baliabidearekin elkartutako ekosistemak poliki-poliki berreskuratzea.

- Ahal den neurrian ibilgu eta ur bazterren korridore-izaera bermatzea.

Lurzoruaren babesari dagokionean, eta aldaketari ere dagokionean, bere 28. Atalean administrazio publikoek beren gain ondokoak hartu behar dituztela dio:

- Lurzoruaren erabilpenak hirigintza- eta lurralde-plangintzako tresnen bidez, haren zereginak bermatzeko esleitzea, lehentasuna emanez nekazaritza-ekoizpenean erabiltzeko gordetzeari eta, nolahi ere, lurzoruak berriz erabiltzeari.
- Lurzoruaren erabilpenean ahalik eta zeregin natural gehienak mantentzea

Airearen babesari, zarata eta bibrazioei dagokionean, eta aldaketari ere dagokionean, bere 31 eta 32 Ataletan administrazio publikoek beren gain ondokoak hartu behar dituztela dio:

- Ingurugiroko airearen kalitate ona mantentzea eta, dagokionean, hobetzea.
- Hirigintzako planetan zarata edo dardarak dauden zonetan mugak edo zehaztapenak finkatzea
- Zarata eta dardaren mailak ebaluatzea.

Hondakinei dagokionean, eta aldaketari ere dagokionean, bere 68. Atalean ondoko printzipioak finkatzen ditu:

- Berriz erabiltzea, birziklapena eta balioztatzeko zein zikloak ixteko beste edozein forma sustatzea
- Baliozta ezin daitezkeen hondakinak egoki deuseztatzea eta egoki kudeatzeko behar diren bitartekoak ezartzea.

Lurzoru kutsatuei dagokionean, eta aldaketari ere dagokionean, bere 83. Atalean ondoko printzipioak finkatzen ditu:

- Lurzorua gero izango duen erabilpenaren arabera berreskuratzea
- Poluitutako lurzoruari erabilpen bat esleitzen zaionean, hirigintza-kudeaketaren esparruan dagoen lurzoru osoarentzat ingurugiro-soluzioa exigitzea.

### Errege Dekretua, urriaren 30ekoa, Lurzoruaren eta Hiri Errehabilitazioaren Legearen testu bategina onartzen duena

Bere 3. Artikuluan zera xedatzen du, lurzoru arautzen, antolatzen, okupatzen, eraldatzen eta erabiltzen duten politika publikoek ondoko arloei ekarpena egin behar diete:

- Natura, flora, fauna eta kultur eta paisaia ondarearen babes eta hobekuntzarako neurrien eraginkortasuna
- Landa eremuaren babes egokia, duen izaerari egokituia, eta eraldaketa urbanistikoaren beharrak asetzeko beharrezkoa edo egokia ez den lurzoruaren balioen kontserbazioa.
- Segurtasun eta osasun publikorako arriskuen prebentzio egokia eta bion perturbazioen ezabatze efektiboa.
- Airearen, uraren, lurzoruaren, lurpearen kutsaduraren ahal den bezainbesteko prebentzio eta minimizazioa.

Bere 20. Artikuluan, lurralde eta hirigintza antolamenduen arloko lurzoruaren erabileraren oinarrizko irizpide gisa zera jasotzen da:

- Lurralde eta hirigintza antolamenduan, landa lurzoruaren egoeratik lurzoru urbanizatuaren egoerara igarotzea ahalbidetzen duen helmuga egotzi, urbanizazioaren bidez, justifikatzen duten beharrak asetzeko beharrezkoa den lurzoruari aplikatuz, harekin espekulatzea eragotziz eta gainontzeko landa lurzoru urbanizatzetik babestuz.
- Ekoizpen eta etxebizitza erabilerarako lurzoru egoki eta nahikoa erabili, babes publikoko erregimenaren peko etxebizitza atal neurriko bat edonola ere erreserbatuz, zeinak bere goreneko salmenta edo alokairu –etxebizitza lortzeko beste era batzuk izan daitezke baita ere, hala nola, azalera eskubidea edo kontzesio administratiboa-prezioa ezartzeko aukera emango duen.
- Lurzoruaren erabileraren inguruan egiten den antolamenduan ondoko printzipioei begiratu behar zaie: irisgarritasun unibertsala, emakume eta gizonen arteko tratu eta aukera berdintasuna, mugikortasuna, energia eraginkortasuna, ur hornikuntzaren garantia, arrisku naturalen eta istripu larrien prebentzioa eta kutsaduraren aurkako babesa eta kutsadurak osasunean eta ingurumenean duen eragina mugatzea.

### Lurzoru eta Hirigintzako 2/2006 Legea, ekainaren 30ekoa

Antolamendu urbanistikoari dagokionean, hiri garapenaren ondoko printzipioak finkatzen ditu:

- Ingurumenaren kudeaketak eramangarria izan behar du. Beraz, kontsumitzen ditugun ur- eta energia-baliabide berriztagarriek ez dute inoiz gainditu behar ekosistemek baliabide horiek berriz sortzeko duten gaitasuna; era berean, berriztagarriak ez diren baliabideak kontsumitzeko erritmoak ere ez du inoiz gainditu behar baliabide berriztagarri iraunkorrek birsortzeko denbora; eta, azkenik, igortzen diren gai kutsatzaileen kopuruak ez du inola ere gainditu behar aireak, urak eta lurra gai horiek xurgatzeko eta berdintzeko duten gaitasuna. Ondorioz, hirigintza-antolamenduak sustapen-lana egin behar du, hiri-sistemetan energia berriztagarriak erabili eta aprobetxatzeko, energia-efizientzia lortzeko, hondakinen sorrera gutxitzeko eta baliabide naturalak aurrezteko.
- Babestu egin behar dira lurzorua dituen baliabide naturalak, bai beren balio produktiboengatik, bai erreferentzia izateagatik hirigintza-garapen eramangarrirako tokiko estrategiarentzat.
- Lurzoruaren okupazioak ere eramangarria izan behar du. Beraz, hazkundera ekin aurretik, lehentasuna izango du beti lurra birgaitzeko eta leheneratzeko lanak, berriz erabiltzeko moduan egon daitezen; lehentasuna, orobat, hutsik dauden etxebizitzak erabilerak ere. Horrela, batetik, guneko urbanoak barreiatu eta sakabanatzeko joera baztertuko da; bestetik, lurraldeak bere oinarriko funtzioari eutsiko dio, ingurumenaren balioak babesteko zimendu izateari, hala hiriguneetan nola landaguneetan eta natur guneeetan; eta bestetik, erabilerak eta jardunak era askotakoak izanik, horiek guztiak espazioan egokiro uztartu eta ezkondu behar dira, jendea ahalik eta gutxien mugiarazita.
- Eraikitze eramangarria bultzatu behar da birgaitzearen bidez. Horretarako, lehentasuna eman behar zaio herrietako jatorrizko guneeetan eraikitzea eta urbanizatuta dagoen ondarea berroneratzeari eta hutsik dauden etxebizitzak erabiltzeari.
- Mugitzeko moduak ere eramangarria izan behar du. Batetik, behar-beharrezko ez den guztietan, murriztu egin behar da motordun ibilgailuen erabilera, eta bestetik, lehentasuna eman behar zaie ingurumena errespetatzen duten garraioei, garraio horiek elkarrekin ondo lotu eta konbinatuta

### 2/2011 Legea, martxoaren 4koa, Ekonomia Iraunkorrari buruzkoa

Printzipio gisa, eta aldaketarekin duen harremanari dagokionean, ondokoa jasotzen du:

- Etxebizitzaren eraikitzearen arrazionaltasuna. – Administrazio Publikoek etxebizitzaren eraikuntzaren arrazionaltasuna faboratuko duten politikak egingo ditu herritarren beharrei eman behar zaien arreta, etxebizitza eta hiriguneen birgaitzea, ingurumenaren babesa eta ekonomia baliabideen erabilera arrazionala kontziliatzeko xedez.

### Natur Ondarea eta Biodibertsitatearen 42/2007 legea, abenduaren 13koa

Aldaketarekin harremana dutelarik lege hau inspiratzen duten printzipioak ondokoak dira:

- Biodibertsitatearen eta geodibertsitatearen kontserbazioa eta lehengoratzea
- Baliabideak era antolatuan erabiltzea natur ondarea –batez ere espezieak eta ekosistemak- era jasangarrian aprobetxatzen direla, kontserbatu eta hobetzen direla eta biodibertsitate galera gordina saihesten dela bermatzeko xedez.
- Natur ekosistemen eta geologia zein paisaiaren dibertsitatearen ugaritasun, singularitasun eta edertasuna kontserbatu eta gordetzea.

- Ingurumen babesa lurralde eta hirigintza antolamenduaren aurretik lehenestea eta prebalentzia horren oinarritzko supostuak.
- Natur gune edo basa espezieetan eragina sor dezaketen esku hartzeetan zuhurtasuna.
- Gune natural edo gune erdi naturalekin zerikusia duten garapenen jasangarritasunaren hobekuntza prozesuen ekarpena.

### Decreto Legislativo 1/2014, de 15 de abril, por el que se aprueba el texto refundido de la Ley de Conservación de la Naturaleza del País Vasco

Lege honen helburuen lorpenerako Euskal Autonomia Erkidegoko herri-administrazioen ardura izango da dauden natur baliabideen kudeaketa aldaketarekin harremana duten ondoko printzipio nagusien arabera egitea:

- Natura-baliabideak modu egokian kudeatzea, gaur egungo belaunaldientzat ekonomian, gizartean eta ingurumenean ahalik eta etekinik handienak ekoizteko. Betiere, hurrengo belaunaldien beharrak eta asmoak bete ahal izateko adina egoteko moduan.
- Lurra kontserbatu eta babestuz erabiltzea, emankortasuna gutxitu eta kaltetu gabe.
- Ur-baliabideak isurketetatik babestu egin beharko dira. Berez arazteko duten ahalmena kontserbatu eta hobetu behar da, eta fauna eta flora babestu
- Landaredia kontserbatu egin behar da: basoak, landare-multzoak, palaxuak eta ibaiertzetako flora batik bat. Mendiko baso-aprobetxamendua modu antolatuan egin beharko da, beharrian sozioekonomikoen arabera, eta ekologian gutxieneko inpaktua sor dezakeen eremuetan bultzatu. Landaredi barik utzi diren eraikuntza gabeko lursailetan albait lasterren aldatu beharko dira landareak, betiere eremuari dagozkion ezaugarriak aintzat hartuta.
- Basafauna eta basafloa arretaz zainduko dira, natura-ondarearen zatitzat. Espezie mehatxatuak kontserbatzen eta berreskuratzen ahalegin berariazkoak egin beharko dira.
- Azpiegitura-obrek, eta eraikuntzek oro har, horien inpaktua onartzeko modukoa bada, natura eta paisaiari egokituak behar dute izan.

### Uztailaren 28ko kostaldean 22/1988 Legea

Lege honek, aldaketari dagokionean, Administrazioak itsas-lehorreko jabari publikoaren gain duen jardunak ondoko helburuak bilatu behar dituela xedatzen du:

- Itsas-lehorreko jabari publikoa zehaztea, eta ziurtatzea jabari horren osotasuna nahiz horren kontserbazio egokia, hala denean, beharrezko babes- eta berrezartze-neurriak hartuz. Eta, hala dagokionean, egokitzapenekoak ere, klima aldaketaren efektuak kontutan hartuz.
- Itsasoaren, horren ertzaren eta itsas-lehorreko gainerako jabari publikoaren erabilera publikoa bermatzea, horren salbuespen bakarrak izanik interes publikoko arrazoiek eratorritakoak, behar bezala justifikatutakoak izan beharko direnak.
- Ondasun horien erabilera arrazionala arautzea, bat etorritik ondasunon izaerarekin, xedearekin eta paisaia, ingurumena eta ondare historikoa errespetatzearekin.
- Uren eta itsasertzaren kalitate-maila egokia lortzea eta horri eustea.

Europar Parlamentuaren eta Kontseiluaren 2000/60/CE Zuzendaraua, 2000ko urriak 23koa, ur politikaren eremuan jarduteko Batasunaren esparrua ezartzen duena

Zuzendarau honen helburua da azaleko ur kontinentalak, trantsizioko urak, itsas bazterreko urak eta lur azpiko urak babesteko esparrua ezartzea, ondoko xedeak dituelarik:

- Anderatze handiagoa prebenitzea eta ur ekosistemen egoera babestu eta hobetzea. Eta, dauzkaten ur beharrei dagokienean, ur ekosistemekiko menpekotasun zuzena duten lehorreko ekosistema eta hezeguneen egoera ere babestea eta hobetzea;
- Eskura dauden ur baliabideen epe luzerako babesean oinarritutako uraren erabilera jasangarria eragitea;
- Ur ingurunearen babes handiagoa eta hobekuntza lortzea, besteak beste, isurketa eta emisioen pixkanakako txikitzearen bidez, eta lehentasunezkoak diren substantzien galera saihesteko neurrien bidez eta isurketen, emisioen edo lehentasunezko substantzien galeraren pixkanakako etete edo ezabatzearen bidez;
- Lur azpiko uraren kutsaduraren pixkanakako murriztea bermatzea eta kutsadura berriak eragozte; eta
- Uholde eta lehorteen eraginak arintzen laguntzea.

Ley 4/2015, de 25 de junio, para la prevención y corrección de la contaminación del suelo

Establece que, y en relación con la naturaleza de la modificación, las administraciones públicas actuarán conforme a los siguientes principios:

- Lurzoruaren funtzio naturalei eustea.
- Haren funtzio gehienak mantentzea.
- Leku berean lurzoria berriz erabiltzea dakarten konponbideei lehentasuna ematea.
- Lurzoria berreskuratzeko ekintza egoki baten kostuak bere gain hartzea ahalbidetuko duten erabilerak esleitzea lurzoruari.
- Kutsatzailea izan daitekeen jarduera bat dagoen edo egon den lurzoruari erabilera bat esleitzerakoan, hirigintza-kudeaketaren esparruan dagoen lurzoru guztia erabiltzeko ingurumenaren aldetik konponbidea eskatzea.
- lurzoruen kalitatea ezagutzeari eta kontrolatzeari lehentasuna ematea.
- 

Decreto 211/2012, de 16 de octubre, por el que se regula el procedimiento de evaluación ambiental estratégica de planes y programas

Ingurumen ebaluazioa gidatu behar duten garapen jasagarriari buruzko printzipio gisa ondokoak jasotzen ditu:

- Lehendik ere artifizialdurik dauden lurzoruen erabilera intentsiboa lehenestea, balio agrologiko handiko lurzoria eta lurzoru naturala urbanizaziotik babestuz.
- Hiri-segregazioa, hiriaren barreadura eta mugikortasun behartua saihestea, eta, horretarako, irisgarritasuna sustatzea, lurzoruaren erabileren plangintza integratuaren bidez, mugikortasunaren bidez eta hiri-egitura dentsu, trinko eta konplexuak sustatuz.
- Lurzoruaren zigitatzea murriztea, lurzoria jasagarritasun handiagoz erabiliz eta ahal beste eginkizuni euts diezaion sustatuz
- Natur baliabideen erabilera jasangarria sustatzea: ura, energia, lurzoria eta materialak.
- Habitata eta espezieak, ingurumen naturala eta konektibitate ekologikoa zaindu eta hobetzea.
- Paisaia eta kultur ondarea kontserbatu eta hobetzea.
- Energia aurrezte, efizientzia eta energia berriztagarrien erabilera eta kogenerazioa sustatzea.



- Aire garbia bermatzea, bai eta zarata eta argi-kutsadura handien pean bizi diren biztanleen kopurua murriztea ere.
- Ur-masen egoera ekologiko ona lortzea, bai eta baliabidearen erabilera jasagarria ere.
- Aldaketa klimatikoaren aurreko kalteberatasuna gutxitzen laguntzea, kaltea arintzeko neurriak eta egokitzeko neurriak integratuz
- Arrisku naturalak gutxitzea.

### **7/1990 LEGEA. uztailaren 3koa, Euskal Kultur Ondareark Buruzkoa**

7/1990 Legeak EAEko kultur ondarearen beharrezko babesa, defentsa eta aberastea du xede eta ondarea zaindu eta babesteko betebeharra dagoela adierazten du ondarearen osotasuna bermatzearen, eta bere galera, deuseztapena edo hondatzea saihestearren.

Ondare higiezin kalifikatuak babes erregimenaren arabera kontserbatu beharko direla ezartzen du.

#### **II.1. Kontutan hartu beharreko ingurumen helburu eta irizpideak**

Aldaketan gutxienez ondoko ingurumen helburu eta irizpideak izan beharko dira kontutan:

- Ur ekosistemak babestu, gorde eta lehengoratu, Uraren Esparru Zuzentaraua eta Kosta Legearen helburuak erdiesten saiatuz.
- Ingurumen kalteen prebentzioa zuzenketa eta konpentsazioaren aurrean lehenetsi aldaketaren formulazioan ingurumen arloen kontsiderazio egokia eginez.
- Planteamenduan paisaiaren faktorea integratu, bere babesa, kudeaketa eta antolamendua sustatuz, Paisaiaren Europako Hitzarmenak ezartzen duen bezala. Era horretara, etxebizitzaren garapen urbanistikoetarako planteatutako lur-erazketek eragindako paisaia eragina txikitu ahal izango da.
- Uholde arriskuei ahal den neurrian aurrea hartu edo txikitu, gune urperagarrietan eraikitzea edo beste gune batzuetan arrisku hori handiaraz dezaketen jarduerak ekidinez. Horrenbestez, EAEko Ibaien eta Erreken Ertzak antolatzen dituen Lehen Aldaketak bere E2 atalean (uholdeen aurreko babesari buruzko berariazko arautegia) ezartzen dituen betebeharrak kontutan izango dira. Halaber, kontutan izan beharko dira baita ere 400/2013 ekainak 7ko Errege Dekretuak -zeinaren bidez Kantauri Ekialdeko Demarkazio Hidrografikoaren atal espainiarraren Plan Hidrologikoa onartzen den- ezartzen dituenak.
- Lurzoru potentzialki kutsatuen erremediatze eta balorizaziorako irtenbideak indartu eta faboratu.
- Eremu publikoa hiri garapenen elementu antolatzaile gisa lehenetsi.
- Hirigintza garapena ondokoak ziurtatuko dituen eran antolatu:
  - Biodibertsitatearen elementu singularrei (bertako landaredia, Batasunaren intereseko habitatak, ibai eta errekek, etab.) eraginik ez sortzea.
  - Garraio publikorako edota ibilgailu pribatua ez besteko garraio moduetarako (bizikleta esaterako) irisgarritasun ona.
  - Euskal Autonomia Erkidegoko Kutsadura Akustikoari buruzko urriaren 16ko 213/2012 Dekretuan ezarritako kalitate akustikoko helburuak betetzea.
  - Ingurumen arriskuen aurreko esposizioaren txikitzea eta bere ingurumen kalitatea bermatzea.
  - Uraren hornikuntza eta saneamendurako sareen eskuragarritasuna, garapen horiek ematen duten zerbitzua egokia dela bermatuz.
  - Energia eraginkortasun pasiborako baldintza egokiak.

- Kultur ondarearen kontserbazio eta balorizazioa.
- Aldaketak eta beronen inguruak dituen eremu publiko eta pribatuen irisgarritasun unibertsala.

Atal hau 1:1.500 eta 1:15.000 eskalako kartografikoa tematikoa du euskarri.

1 Mapa. Erliebea

2 Mapa. Baldintza geoteknikoak

3 Mapa. Agrologia

4 Mapa. Ibai eta ibai ertzen sarea, eta Itsas-Lehorreko Jabari Publikoa

Mapa 5. Landaredia eta habitatak

Mapa 6. Osioko eremuaren ikus intzidentzia

Mapa 7. Arriskuak

Mapa 8. Kultur Ondarea

Mapa 9. Ingurumenaren aldetik homogeneoak diren unitateak

### III.1. Eremuaren ingurumen deskribapena

Proposatutako aldaketa ondoren aztertzen diren estrategien jarduera lerro batzuekin bat dator:

#### Analisi eremua

Aztergai den eremua Debako udalerriko hirigune nagusiaren hegoaldean kokatuta dago.

Mendebaldean, Debako estuarioaren alboan dagoen Euskotren-en trenbidearen mugakidea den N-634 errepidearekin muga egiten du.

#### 11. Irudia: Aztertzen den eremua



Jarduera eremua partzialki eraldatuta dago, eraikin eta azpiegitura desberdinek okupatzen duten lurzoru artifizialduak dauzkalarik.



## 1 Argazkia: jarduera eremua



## Atmosfera ingurunea. Aire eta zarata kalitatea

Ez dago aire kalitatearen estaziorik esku hartze arearen inguru hurbilean eta, beraz, aurretik zegoen airearen kalitatea ez da ezagutzen.

“Osio”ko eremua **N-634 errepidearen eta trenbide trazatuaren eragin zerrendan** kokatuta dago.

## 12. Irudia: Zarata fokiak



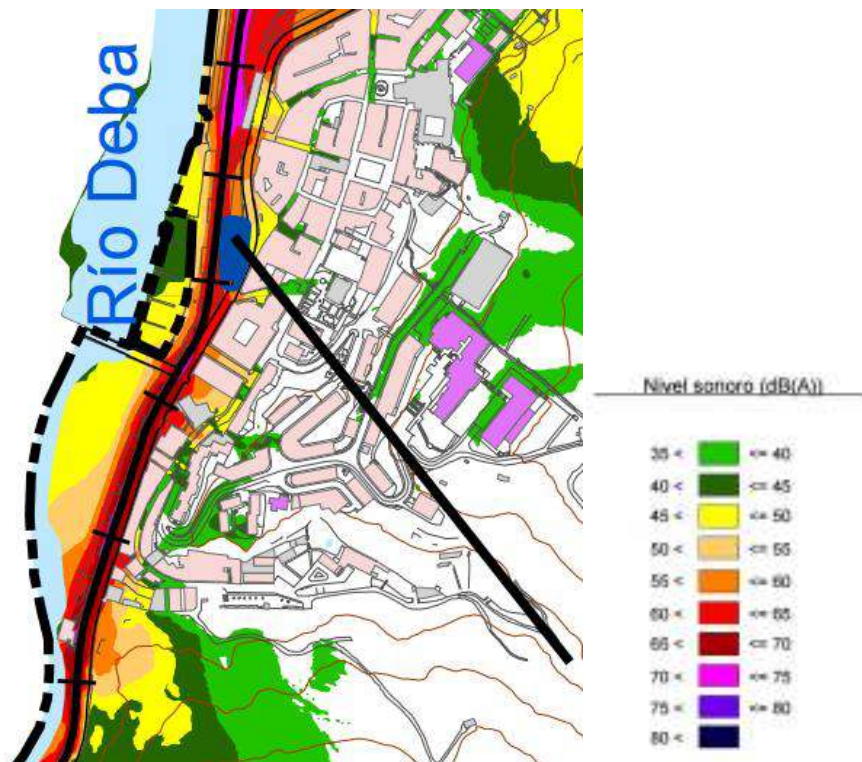
Udalerriak ez du zarata maparik.

Gipuzkoako Foru Aldundiaren 2008 urteko Gipuzkoako Lurralde Historikoko Errepideen Zaraten Mapa Estrategikoak (MER) ez du N-634 errepidearen daturik hornitzen.

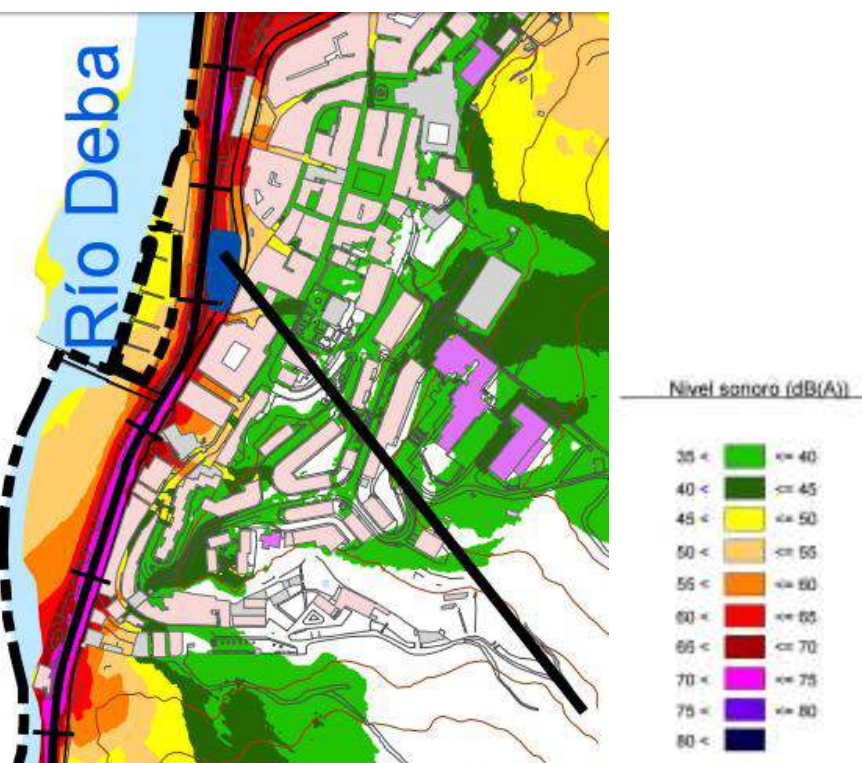
Urriak 16ko Euskal Autonomia Erkidegoko kutsadura akustikoari buruzko 213/2012 Dekretuaren aplikazioan, titulartasun autonomikoa duten, eta Euskal Trenbide Sarearen kargu utzi diren, trenbideen lineen zarata mapak onartu dira.

Jarraian, zarata mailen mapen bidez, Debako udalerrian zeharreko pasabidean trenbideak sortzen duen eragin akustikoko zona erakusten da:

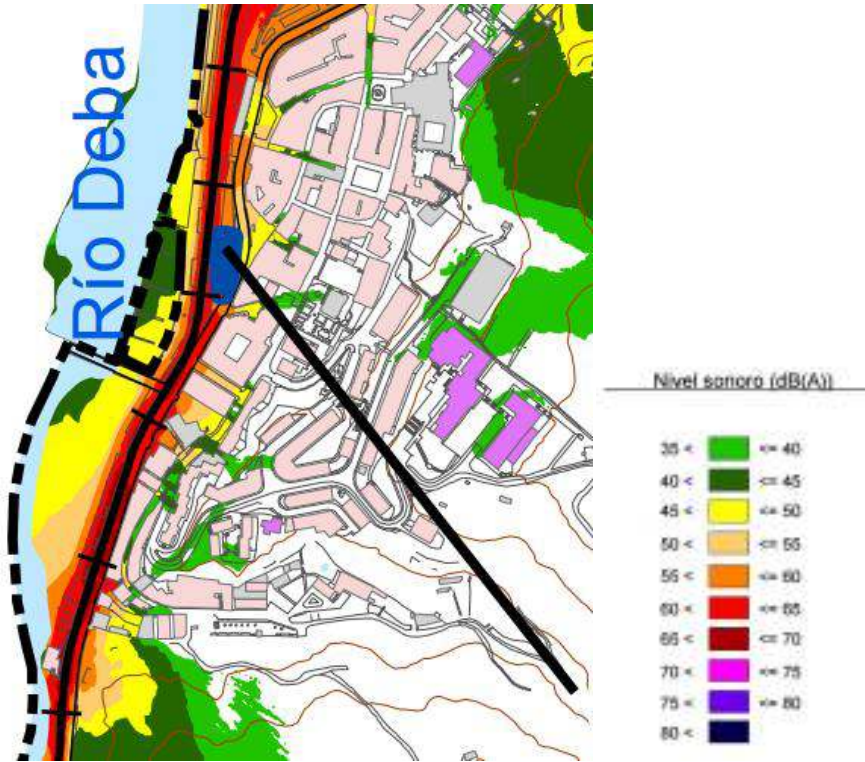
13. irudia: Ld zarata mailaren mapa



14. irudia: Le zarata mailaren mapa







Mapa hauek erakusten duten inmisio mailen arabera, Osioko eremuaren atal bat 35-40 db(A)tik gorako zarata mailen aurrean dago. Gatazka handieneko zona trenbidetik gertuen dagoen gunea da, 60 db(A)tik gorako mailak dituelarik eguneko eta arratsaldeko tarteetan, eta 50 db(A)tik gorakoak gaueko tarteetan.

Ez dago pantaila akustikorik Osioko eremu ondoko atal osoan, ez eta beste inolako zarataren aurreko pantaila bidezko konponbiderik.

### ERAGIN AKUSTIKOAREN HASIERAKO AZTERLANA

Aipatutako zarata iturrien emisioen daturik eskura eduki ez arren, lehen aipatutako zarata fokuen aurrean gehien esponentuta dauden fatxadetan efektu sinergikoa duen eragin akustikoa dagoela pentsa liteke. Zarata foku nabarmenenek sortzen duten eragin akustikoa balioesteko helburuz egin den aldez aurreko azterlanaren ondoren, eta, hasiera batean, Osion duen eraginari dagokionean, N-634 errepidean kokatutako biribilgune bat medio Osiorako sarbidea aurreikusita dagoen eremuan etorkizuneko hirigintza garapenetara aplikagarriak diren zaratarako kalitate akustikoaren helburuak gaindi daitezkeela aurreikus daiteke.

16. Irudia: Eragin akustikoaren alde aurreko neurketaren puntuak



1.Taula. Buruturiko neurketen emaitzak (2 m-ko gutxi gora beherako altuera)

	Ibilgailuen zirkulazio handia eta trena pasa gabe	Ibilgailuen zirkulazio handia eta trena pasatzen	Zirkulazio lasaia eta trena pasatzen	Zirkulazio lasaia eta trena pasa gabe
<b>EGUNEKO ORDUTEGIA (07:00ETATIK 19:00 ETARA)</b>				
<b>08:00 – 10:45</b>				
1 Puntua	75.00	77.00	73.00	68.00
2 Puntua	58.00	59.50	46.00	44.00
3 Puntua	53.00	54.00	44.00	42.50
<b>13:00 – 15:45</b>				
1 Puntua	73.50	77.00	72.00	66.00
2 Puntua	53.50	55.00	49.00	47.50
3 Puntua	54.00	55.50	47.50	46.00
<b>17:00-18:00</b>				
1 Puntua	74.00	76.00	72.00	68.00
2 Puntua	52.00	55.00	49.00	48.00
3 Puntua	50.00	51.00	44.00	43.00
<b>ILUNABARREKO ORDUTEGIA (19:00ETATIK 23:00 ETARA)</b>				
<b>20:00 – 21:00</b>				
1 Puntua (biribilgunea)	73.00	74.00	70.00	65.50
2 Puntua (parkea)	54.00	55.50	48.00	45.00
3 Puntua (zelaia)	53.00	54.00	46.50	44.00

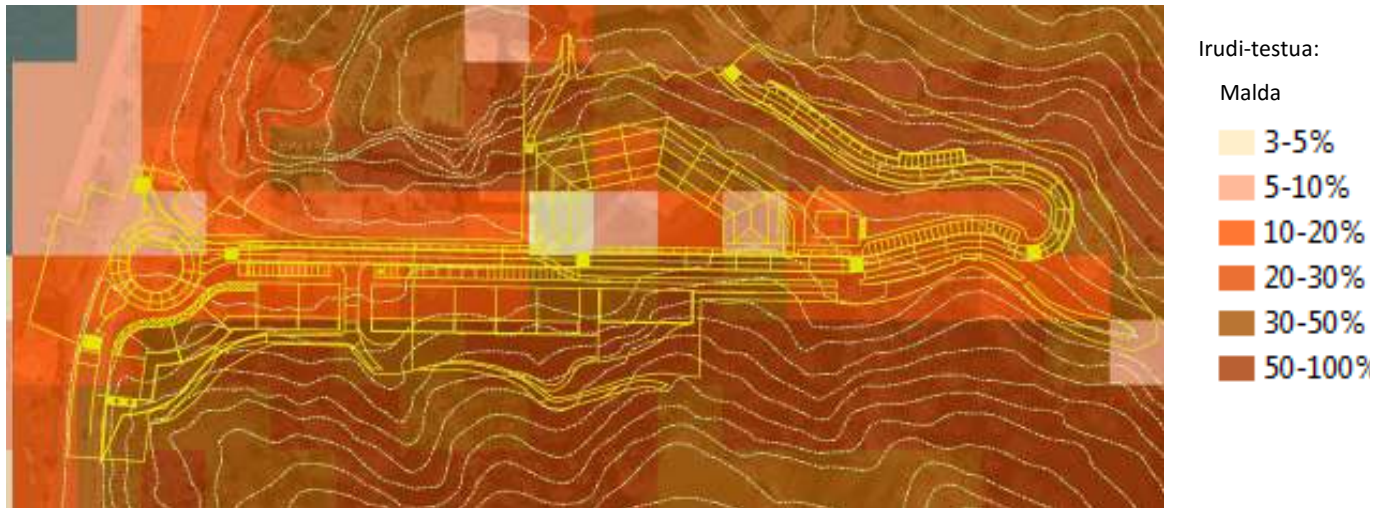
**Geologia, geomorfologia eta lurzorua**

Aztergai den eremua “tuparrizko, silizezkoak eta hareatsuak diren limolita ilunezko (Itziarko tupak)” eta “metakin alubial eta alubio-kolubialezko” **litologiaren** gainean ezarrita dago.

Aztergai den eremuak **erliebe** enkajaturia dauka, zeharkatzen duen erreka toren ertzeak osatzen duten nahiko laua den eta 5-10 m-ko batez besteko altuera duen zona batez eta malda nabarmenak, %30etik gorakoak, dauzkaten mazelez osatutako beste zona batez osatuta dago. Kota aldea 35 metrokoa da gutxi gora behera (5 metroko altueran dago behekoena eta 40 metroan goikoena).



17. Irudia: Erliebea



**Geoteknikari** dagokionean, eremuaren atal handienak baldintza onargarri edo faboragarriak dauzka. Oso mendebaldean dagoen eremuak, berriz, baldintza oso txarrak dauzka uholde arazoak direla eta.

18. Irudia: Baldintza geotektonikoak



Ez dago eremuan **interes geologikoko** inolako puntu ez gunerik.



**Balorazio agrologikoari** dagokionean, azterlanerako eremuak balio agronomiko oso txikiko, edo baliorik gabeko, eremuak (VIII klase agrologikoa) dauzka, batetik, eta muga handiak dauzkaten lurak, hots, erosio arrazoiak direla eta beren aprobetxamendua baso erabilerara mugatzen duten lurak (VII klase agrologikoa), dauzka, bestetik.

Ortoargazki gainean, ekoizpen ahalmen txikikotzat hartzen diren eremu handi hauen barnean tamaina txikiko gune batzuk badirela ikusi da baratz gisa erabili direnak.

Aztergai den eremu ia osoa **Nekazaritza eta Basoak Antolatzeko LAPak** antolatzen dituen lurzoruetatik kanpo geratzen da. Soilik lursailaren zati txikiak (hegoaldetik ixten dutenak eta ekialdeko muga osatzen dutenak) daude LAParen kategorietan sartuta (trantsizioko landa paisaia **eta basoa** kategorietan, hurrenez hurren).

19. Irudia. Nekazaritza eta Basoa Antolatzeko LAParen kategoriak



- Irudi-testua:
-  Nekazaritza eta Abeltzaintzako guneak. Trantsizioko landa paisaia
  -  Basogintza

Lurzorua potentzialki kutsa dezaketen jarduera edo instalazioak dauzkaten edo eduki dituzten inbentarioaren eguneratutako informazioaren arabera, aztergai den eremuan jarduera potentzialki kutsatzaileko jarduera bat izan duen lurzati bat identifikatzen da. ´

LURZATIAREN ID	GEOI KODEA	KOKALEKU MOTA	AZALERA
20576	20029-00001	I	136

20. Irudia. Potentzialki kutsatutako lurzorua



Gainazaleko eta lur azpiko uren ingurunea

Eremurako sarbideak, batez ere errepidean kokatutako biribilgunea, **Itsaso eta Lehorraren arteko Jabari Publikoaren (ILJB)** mugaketa lerroaren barnean dago.

Beraz, berau babesteko indarrean dagoen legedian (Kostako 22/1988 Legean, itsas ertzaren babesari eta erabilera jasangarriari buruzko 2/2013 Legearen bidezko bere aldaketan eta 873/2014 Dekretuaren bidezko garapen erregelamenduan) jasota dauden baimenak eskuratu beharko dira.





Irudi-testua:

- Mugaketa lerroa
- Babes lerroa

**Sare hidrografikoari** dagokionean, esku hartze eremuan zehar Osio erreka dago (beste txosten batzuetan Lanturregi edo Latzurregi ere deitua), Km 1 baino gehixeagoko luzera duena URA [URA0202LRiosCAPV\_ETRS89]ren informazio kartografikoaren arabera. Trazatuaren atal bat kanalizatuta dago eta eremua estalirik zeharkatzen du bere urak Deba erriean isurtzen dituen arte.

**Euskal Autonomia Erkidegoko gainazaleko ur-masen egoera ekologikoaren Jarraipen-Sareak** ez du Osio ur masaren egoera ekologikoaren eta kalitatearen diagnostikorik egiten.

**Euskal Autonomia Erkidegoko trantsizioko eta itsas bazterreko ur-masen egoera ekologikoaren Jarraipen-Sareak** laginketa estazioak dauzka aztergai den eremutik behera, E-D10 estuarioko estazioa alegia. Debako trantsizioko ur masaren 2008-2013 kanpainei buruzko txostenetan, egoera ekologiko “eskasa”rekin kalifikatuta egonik, ingurumen helburuak ez ditu betetzen. Jardute eremuan Deba ibaian isurketa puntua duen industria jarduera bat identifikatu da.

**Gipuzkoako Ibaien Kalitatea Ikerketarako Jarraipen-Sareak** ez du Osio errekan laginketa estaziorik.

Aztergai den eremuan ez dago **hornikuntzarako ur- hargunerik**.

**Ibai eta Erreken Ertzak Antolatzeko LAPak** ondoko ibilgua identifikatzen du aztergai den eremuan, osagai hidraulikoaren arabera:

- Osio Erreka; 0 maila (1 eta 10 Km<sup>2</sup> bitarteko arro afluenta)

Hirigintza osagaiaren arabera, aztergai den eremuan “landa-eremuko ertzak” eta “garatutako eremuetako ertzak” bereizten dira.

Erreka ez da bere ingurumen osagaiaren arabera identifikatzen.

22. Irudia: Ibai sarea eta ertzak



Irudi-testua:

Osagai hidraulikoa:

- Estalitako ibilgua
- R 1A10

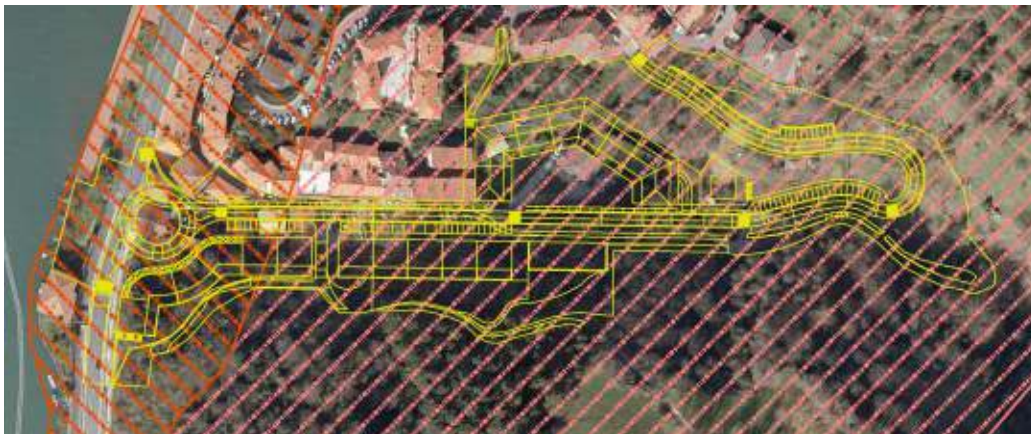
Componente urbanística:

- Márgenes en ámbitos desarrollados
- Márgenes en ámbito rural

Aztergai den eremua Deba ibaiaren **arro hidrografikoaren** baitakoa da eta kontserbazio egoera global ona duen Arrola-Murumendi **lur azpiko ur masaren** gainean kokatuta dago..

Aztergai den eremuak **akuiferoen kutsaduraren aurreko urrakortasun** ertain eta altua dauka.

23. irudia: Akuiferoen kutsaduraren aurreko urrakortasuna



Irudi-testua:

Urrakortasuna

- Handia
- Ertaina

Jardute eremuaren atal bat 10, 100 eta 500 urteko itzulera aldiak dauzkaten **uholde arrisku potentzialeko** eremuetan dago. Eremu horietan erabilerak arautzeko “urperagarrtasun mailaren araberako lurzorua erabilerarako irizpideak” beteko dira. Irizpide hauek Ibai eta Erreken Ertzak Antolatzeko Lurralde Arloko Planaren lehen Aldaketan eta Kantauri Ekialdeko Demarkazioko Plan Hidrologikoaren xedapenetan jasota daude.



24. Irudia: Urperagarritasuna



Irudi-testua:

Itzulera aldia

....  10 años

....  100 años

....  500 años

Landaredia

Aztergai den eremuko **landaredi potentziala** ondoko unitateez osatuta egongo litzateke:

- Harizti azidofiloa eta hariztia- baso misto atlantikoa (formazio gainartzailea)
- Paduretako landaredia
- Artadi kantauriarra

Gaur egun, eta **EAEko Landaredi Maparen** arabera, aztergai den eremua, ondoko unitateek okupatzen dute, okupazio-portzentaje handitik txikirako ordenan emanak:

- Landaredia erruderal nitrofiloa
- Artadi kantauriarra
- *Brachypodium pinnatum*-en larreak
- Baso sail landatuak
- Harizti azidofiloa eta harizti-baso misto atlantikoa

Formazio horietako bi 92/43/EEE Zuzentarauaren **Batasunaren Intereseko habitatekin (BIH)** bat datoz:


- 6210. *Orkidea ugari* dituzten *Brachypodium pinnatum*-en larre mesofiloak
- 9340. *Quercus ilex* eta *Quercus rotundifoliaren* basoak


25. Irudia. Egungo landaredia eta BIH





Irudi-testua:


Landaredia:

 Artadi kantauriarra


 *Brachypodium* larreak


 Baso sail landatuak

 Harizti azidofiloa eta harizti-baso misto atlantikoa

 Landaredi erruderal nitrofiloa

BHI:

 6210

 9340

**Landa lana** egin denean, **goian aipatutako formazioen adabaki** zenbait mantentzen direla ikusi da. Nola nahi ere, *Quercus ilex* eta *Quercus robur* espezieez osatutako hostozabalen baso naturalek atzerakada handia jasan dute eta orban isolatu gisa agertzen dira.

**Hego mazelako baso eremua** aztertu da arte alerik ote dagoen ikusteko. Bide bazterrean landare gazte batzuk hauteman diren arren ez da ale heldurik ikusi arakatutako eremuan. Aitzitik, artadi kantauriarreko landare komunitatearen baitakoa den *Laurus nobilis* espeziearen ale garatu asko daude.

Datu hauek baso orbanak artadi gisa duen potentzialtasuna bermatzen dute.

## 2. Argazkia: artadiaren egoera



2015eko ekainaren 4an burututako landa laneko bisitan *Serapias sp.* (seguru aski *cordigera*, *lingua* edo *parviflora*)-ren **bi ale** topatu ziren Osio errekaostoren gaineko ibarraren hego ekialdeko 3 terrazetako batean, erdi mailan kokatutakoan alegia.

Behe terrazak baratzak dauzka baina belardi landaredia ageri da baratz ertzetan. Terraza honek ingurumen baldintza hezeagoak dauzka goikoek baino altuera txikia eta errekaostorekiko bere gertutasuna dela eta (*Echisetum* eta sasi ugari ageri da bertan).

Goiko bi terrazek sega belardirako erabiltzen dira eta ingurumen lehortasun handiagoa dute behekoak baino. Haien atal batzuk bisita aurreko egunetan segatu ziren eta litekeena da horren ondorioz bi orkidea ale besterik ez topatu izana bitarteko terrazan eta batere ez goikoan.



Beraz, aldaketaren eremuan orkideak badirenez **Batasunaren intereseko 6210** habitata **lehentasunezko habitata** izan daitekeela uste da.

3. Argazkia 3: *Serapias sp. eta terrazak*



Landa bisita egin denean ez da **landare inbaditzaile**rik ikusi eremuan ez eta erreka ondoan ere.

4. Argazkia: *baratze gunea eta Osio erreka*ren ertzak.





## Fauna

Helburu den eremuan eta bere inguruetan **faunarako garrantzitsuak** diren ondoko **habitatak** daude:

- Osio erreka
- Debaren estuarioa
- Baso hostozabal naturalak
- Landazabala

Hegaztien artean ondoko **7 espezieak** aurkitu dira **Espezie Mehatxatuen EAEko Katalogoan katalogatuta** daudenak **WN49 kuadrikularen** baitan.

Espezieen banaketa mapa		
Posiblea	Probablea	Segurua
Arrano sugezalea ( <i>Circaetus gallicus</i> ) BAKANA	Gabiraia ( <i>Accipiter nisus</i> ) INTERES BEREZIKOA	Mirotz zuria ( <i>Circus cyaneus</i> ) INTERES BEREZIKOA
Txio horia ( <i>Phylloscopus trochilus</i> ) BAKANA	Zata arrunta ( <i>Caprimulgus europaeus</i> ) INTERES BEREZIKOA	Lepaokerra ( <i>Jynx torquilla</i> ) INTERES BEREZIKOA
Euli-txori beltza ( <i>Ficedula hypoleuca</i> ) BAKANA		

*Iturria: Gipuzkoako hegazti habiagileen Atlas*

Aztergai den gunean **faunarako sentikorrek** diren ondoko **eremuak** identifikatu dira:

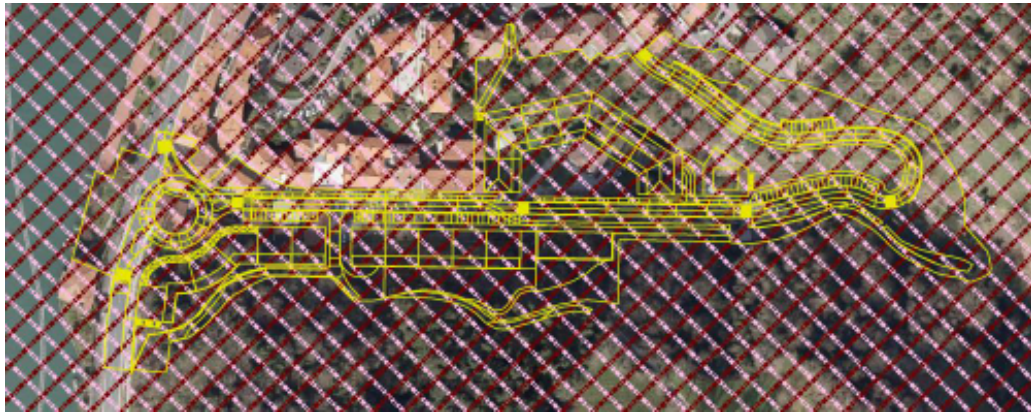
Izen arrunta	Izen zientifikoa	IBG	LBE	Espezie Mehatxatuen EAEko Katalogoa
<b>ANFIBIOAK</b>				
Ez dira identifikatu				
<b>NARRASTIAK</b>				
Schreiber muskerra	<i>Lacerta schreiberi</i>		•	Interes bereziko
<b>HEGAZTIAK</b>				
Ez dira identifikatu				
<b>UGAZTUNAK</b>				
Ferra-saguzar mediterranea	<i>Rhinolophus euryale</i>	•		Galtzeko arriskuan
Schreibers saguzarra	<i>Miniopterus schreibersii</i>	•		Kaltebera

IBG= Interes Bereziko Gunea



LBE= Lehentasunezko Banaketa-eremua



26. Irudia: Faunarako sentikorrek diren guneak



Irudi-testua:

-  LBE Schreiber muskerra
-  IBG Ferra-saguzar mediterranea eta Schreibers saguzarra

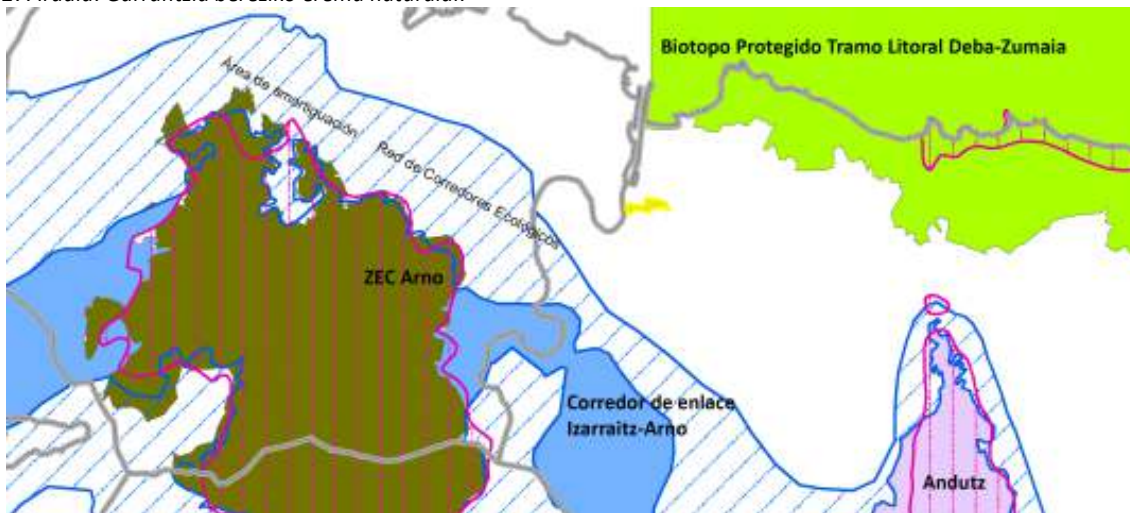
Aztergai den eremuak ez du bat egiten **EAEko Korridore Ekologikoen Sareko** inolako elementurekin.

**Garrantzia bereziko eremu naturalak**

Aztergai den eremua ez dago **EAEko Eremu Natural Babestuen Sarearen** baitan.

Ez du bat egiten Euskal Autonomia Erkidegoko Lurraldearen Antolamendurako Gidalerroek definitutako **Natura Intereseko Lekuekin** ez eta **EAEko Espazio Natural Garrantzitsuen Katalogo Irekiko** eremuekin.

27. Irudia: Garrantzia bereziko eremu naturalak



Aztergai den eremuan **Onura Publikokoa** edo **Babeslea** den **Mendirik** ez dago.

Debako udalerrria **Euskal Kostaldeko Geoparkean** dago kokatua.

2011ko martxoaren 18koa, Ingurumen, Lurralde Plangintza, Nekazaritza eta Arrantzako sailburuaren AGINDUaren arabera, zeinen bidez argitara eman baita Euskal Kostaldeko Geoparkearen nazioarteko izendapena eta Europako Geoparkeen Sarean zein Unescok lagunduriko Munduko Geoparke Nazionalen Sarean sartu izana, eremuko kultur ondarea oso zabala eta anitza da. Euskal Kostaldearen Geoparkeak dauzkan **balio geologiko, natural eta kultural garrantzitsuak** eremu hau **Europako Geoparkeen Sarean sartzeko arrazoi** bihurtu dira.

Euskal Kostaldeko Geoparkeak 20.000 biztanle inguruko biztanleria dauka 89 km<sup>2</sup>-ko azalera hedatua, 220 biztanle km<sup>2</sup>-ko gutxi gora beherako biztanle dentsitatearekin. Populazioa zazpi herrigune neagusitan kontzentratzen da (Zumaia, Narrondo,

Oikia, Deba, Itziar, Mutriku eta Mijoa). Lurraldean sakabanatuta bizi den biztanleria txikia da eta, tradizioz, nekazaritza jardueretara lotuta dago.

Deba eta Mutrikuko udalerrriak Gipuzkoako lurraldeko aztarnategi arkeologikodun kobazulo kontzentrazio handienetakoa biltzen dute, 47 kobazuloko zifra erdiesten dutelarik (32 Deban eta 15 Mutriku). Multzoa Izarraitz eta Arnoko kararizko mendiguneetan kokatuta egonik, Gipuzkoak dituen multzo osoaren ia %22a osatzen du.

Aitzitik, **eremu ez dago kobazulorik**.

**Arkitektura ondareari** dagokionean, lurraldeak "Euskal Autonomia Erkidegoko Monumentu, Monumentu multzo eta Aztarnategien Katalogoan" kalifikatutako 164 ondasun dauzka, 7 Zumaian, 13 Deban eta 144 Mutriku. Horietatik 130 Mutrikuko Monumentu Multzoaren baitakoak dira eta herri honen hirigune historikoan kokatuta daude. Ondare guzti honetan elizak, ermitak, konbentuak, eraikinak, jauregiak, hiri eraikinak, baserriak, galtzarak etab. dira aipagarriak eta ondare hau karobiak, harrobi zaharrak, talaiak, Kostako Donejakue Bidea eta gisako beste elementu ugari, modu osagarrian, ere eratzen dute.

Aldaketaren eremuari dagokionean, Euskal Kultur Ondarearen baitako ondoko ondasunak identifikatu dira:

- **N-634 errepidea Donejakue Bidearen atala da.** Hau, urtarrilaren 10eko 2/2012 DEKRETUarekin babestuta dago, zeinaren bidez Euskal Autonomia Erkidegoan duen Donejakue bide atala Monumentu Multzoa kategoriako Kultur Ondasun Sailkatu gisa kalifikatuta dagoen. Hori dela eta, jarduera honek Dekretu horrek bere 14. Artikuluan jasotzen duena bete beharko du.
- Halaber, monumentu multzo horren atal diren neurrian, ondokoak ere daude babestuta: **Sasiolako Dorea, babes bereziko elementu gisa, eta Maxpeko Loja, oinarritzko babeseko elementu gisa.** Beraz, bi elementuok dekretuaren III eranskinean eta 7/1990 Kultur Ondarearen Legearen arautegian elementu kalifikatuei begira jasotzen den babes erregimenaren menpe egongo dira.  
Sasiolako Dorrea **presuntzio arkeologikoko gune** izendatuta dago.

## Paisaia

Giza jarduerak aldaketaren eremua nabarmenki aldatu dute.

**EAEko Pasaia Berezi eta Bikainen Katalogo Irekiaren Aurreproiektuak**, inbentariatzen duen arren, ez du aztergai den gunea dagoen eremuaren ikus arroa katalogatzen (175. Ikus arroa. Deba).

28. Irudia: Ikus arroak



Katalogo honetan Debako ikus arroko paisaia oso egunerokoa dela adierazten da.

Katalogoak ez du inolako paisaia mugarririk identifikatzen aldaketaren eremuan.

Katalogoko eragin positiboaren mapa seriean, Osioko eremua Debako ikus arroan identifikatutako elementu positibo gehien eraginetik kanpo, itsas eragina duten paisaien eta harkaiztegien eraginetik kanpo alegia, geratzen da (harkaiztegien eragin positiboaren eremua aztergai den elementuak duen azaleraren berdina den zirkulu baten erradioaren hirukoitza dela balioetsi da) . Nola nahi ere, ur masen eragin arearen (Debaren estuarioaren) eraginaren pean geratuko litzateke.

**Paisaia unitateei** dagokienean, aztergai den eremua ibai eremuan dagoen nekazaritza eta baso mosaikoaren baitan dago.

## IKUS ERAGINA DUEN EREMUA

Interbisibilitate analisia egin da Osion egitekoa den esku hartzeak duen ikus eragina ezagutzeko.

*30. irudia: Jardueraren perspektiba*



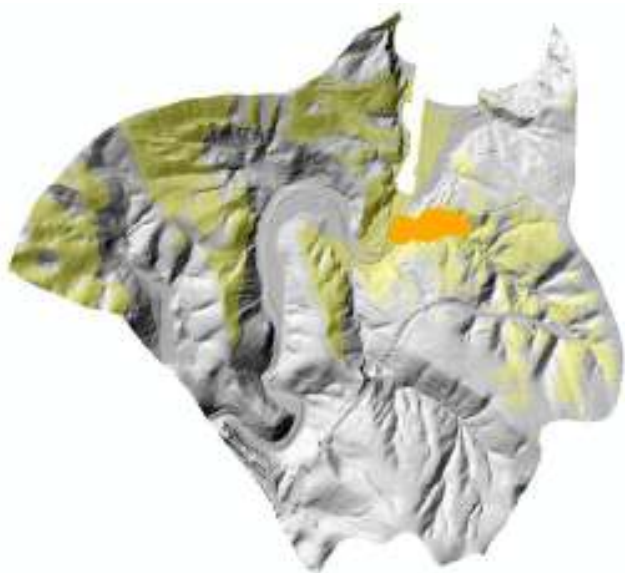
Ikus eraginaren area jarduera ikusgarria den lurralde gisa uler daiteke, edo zehazkiago esanda, jardueraren ikus arroa. Beraz, analisi honek area jakin bat zenbateraino den ikusgai jakitea ahalbidetzen du.

Jardun helburu den mendebaldeko ibar mazela hego mendebalde orientazioa dauka eta, ondorioz, ipar ekialde orientazioa duten mazeletatik ikusi ahal izango da, beti ere, behatzailea nahikoa altueran kokatzen bada eta ikus fluxua oztopatuko duen hesi topografiko edo landarediaz osaturikorik ez badago.

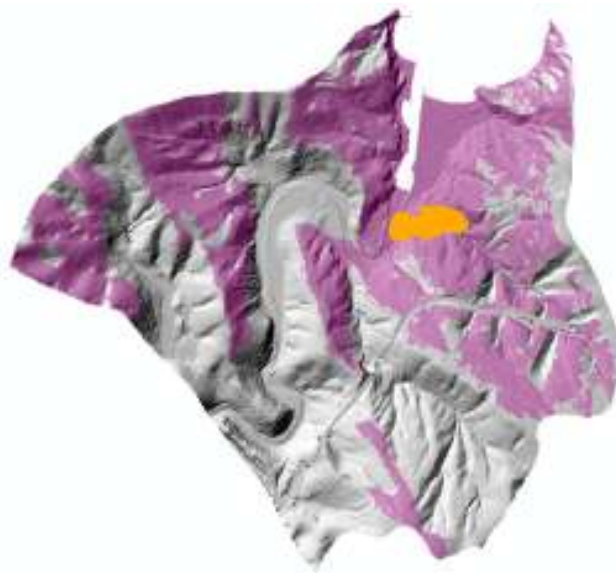
Burututako Interbisibilitate azterketaren arabera, Osio eremuaren ikus area Debako herrigunearen ikus arearen oso antzerakoa da. Beraz, Osio ikusgai den lurralde puntu haietatik herrigunea ere ikusi ahal izango da. Ondorioz, Osion aurreikusita dagoen esku hartzeak Debaren ikus arroan elementu berri bat baitaratzen duen arren, bere eragina asimilagarria dela balioesten da.



30. Irudia: Osioren ikus eraginaren area



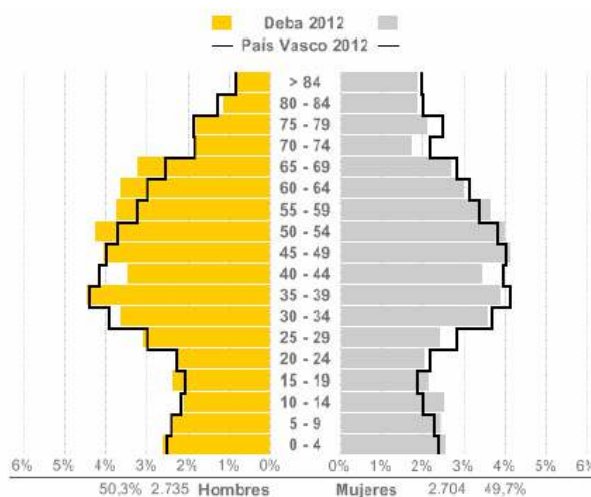
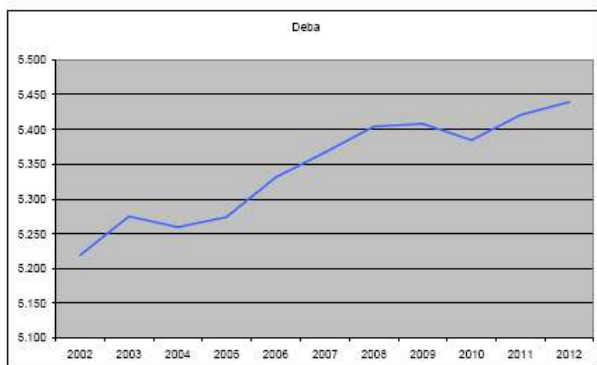
31. Irudia: Debaren herrigunearen eragin area



**Inguru sozioekonomikoa**

Adierazle demografikoak:

- Biztanleriaren etengabeko hazkuntza.

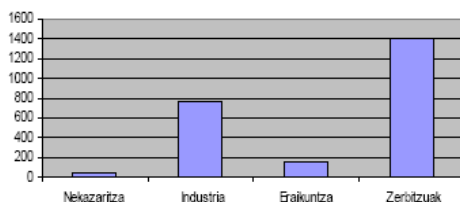


- Zahartze eta gehiegizko zahartzearen indize baxuak.
- Egoitzarako erakargarritasun ahalmen handia.

Adierazle ekonomikoak:

- Langabezia tasa baxua: 11% (2013ko ekaina) – batez beste, eskualdeak (16, 5%) eta EAEk (16,5%) baino gutxi gora beherako 5 puntu gutxiago-.
- Jarduera eta enplegu tasak (2010 eta 2006 urteetakoak, hurrenez hurren) eskualde, Gipuzkoa eta EAEkoak baino handiagoak.

Enplegatutako biztanleria sektoreen arabera



- Nagusiki aldi baterako diren kontratazioak zerbitzu sektorean.
- Industria sektorea ekonomia motor gisa.
- Establezimenduen hazkuntza tasaren txikitzea.

### Kultur ondarea

N-634 errepideak **Donejakue Bidearen** atal bat osatzen du. Hau, urtarrilaren 10eko 2/2012 Dekretuak babesten du, zeinaren bidez **Monumentu Multzoa** kategoriako Kultur Ondasun Sailkatu gisa kalifikatuta baitago.

14. artikulua arabera, trazatua errepideetan zehar doan kasuetan aplikatzeko den erregimenari dagokiona, Donejakue Bideko zatiren bat izaera publikoko errepidea bada, hiru lurralde historikoetako foru-arauek zehaztutako mailetatik edozeinetakoa, foru-arau horiei jarraituko zaie **babes-gunea, onartutako eta debekatutako erabilerak, eraikitzeko lerroak** eta horrelako gaiak erabakitzeko.

Azpiegitura horietan mantentze-lanetatik haratagoko birgaitze-lanak egiteko asmoa bada, oinezkoen segurtasuna handitzeko neurriak hartuko dira; horretarako, beharrezkoa den tokietan, bide-trazadurarekiko paraleloak diren bideak egingo dira (oinezkoentzat eta/edo bidegorriak) eta pasabideak eta bidegurutzeak konpondu. Beti bermatu behar da Donejakue Bidearen jarraipena.

Halaber, Donejakue bideari loturiko intereseko ondoko elementuak daude:

- Eremuaren barnean: **Maxpeko Loja, oinarrizko babes** duen elementu gisa
- Eremuaren inguruan: **Sasiolako Dorrea, babes bereziko** elementu gisa

Elementu biak 2/2012 Dekretuaren III eranskinean jasotzen den babes erregimenaren eta zermugatutako elementuetarako Kultur Ondareari buruzko 7/1990 Legearen pekoak dira.

### 32. irudia. Zermugatutako Kultur Ondarea



Irudi-testua:

- Donejakue Bidearen trazatua
- ▣ Donejakue Bideari loturiko ondare intereseko elementuak

Eusko Jaurlaritzaren Kultur Ondarearen Zuzendaritzaren arabera, toki mailan babesteko proposatutako elementua den **Vascoalemana industria eraikina** dago eremuan. Eraikin hau babes xedea duten ondasunen zerrenda dakarren Debako AASS-etako Kultur eta natur intereseko eraikitako ondarearen Katalogoan ez dago sartuta.



## III.2. Ingurumen unitate homogeeoak

Aurreko atalean deskribatutako Osioen ingurumen ezaugarriak kontutan hartuta, eta bere antolamedurako oinarri bezala erabiltzeko xedez, erabilera ahalmen erlatiboki homogeeoa duten ondoko unitateak ezarri dira:

- **Hiri eremua edo eremu antropizatua**

Unitate honen baitan etxebizitzak, bideak eta artifizializazio maila altua edo landaredia batez ere erruderal-nitrofiloa duten areak daude sartuta.

Natur interes txikiko zona da.

- **Basoa.**

Unitate honek artadi kantauriarraren baso hostoiraunkorrek osatzen duten landaredi estaldura baitaratzen du. Nagusiena den zuhaitz espezieak, arteak alegia, atzerakada handia jasan du, nahiz eta ereinotzaren ale garatu ugari eduki.

Gune hauek naturaltasun potentzialtasun handikoak dira eta, beraz, helburuek neurri babesleak mugarritu eta ezartzera jo behar dute eta, hala dagokionean, neurri konpentsatzaileak ezartzera era.

- **Sega belardiak.**

Unitate honek larre eremuekin bat dator. Malda handiko mazelatan dauden lurzoruak dira.

Helburu da egun dauden erabilerekin dagoen okupazio eredu mantentzea.

Landa bisitan *Serapias sp. (cordigera, lingua edo parviflora)*ren bi ale topatu dira ibarraren hego ekialdeko 2 terrazetatik erdikoan, Osio errekaaren gainean.

Goiko bi terrazek sega belardirako erabilera dute eta behekoak baino inguru lehorrakoa dute.

Batasunaren intereseko habitata da, interes bereziko xedea duen babesle jaso behar duena.

Antolamendu irizpide orokorra, Europako Habitat Zuzentarauak ezartzen duenaren arabera, ekologia balio partikularrak gordetzen direla segurtatu behar da, beti ere eremuan habitat horiek duten hedadura eta kontserbazio egoera kontutan izanda.

- **Ibai sistema.**

Unitate honetan Osio erreka sartuta dago. Honen atal bat kanalizatuta dago eta Deba erriean bere urak isuri arteko zatian eremua estalirik zeharkatzen du.

Zona honi begirako helburuak dira: ikuspuntu hidrologiko zein ekologikotik, eta baita biodibertsitatearen aldetik ere, ibai sistema mantendu eta lehengoratzeko, bere ibilguaren eta ertzen okupazioa edo eraldaketa saihestuz.



Irudi-testua



Gainezarritako baldintzei dagokienean, ondokoak defini daitezke:

- **Area urperagarriak.**

EAEko Uholdeen Prebentziorako Plan Integralean, errepikapen aldien arabera ezarritako gehieneko ohiko ur goraldietan urpean geratzeko arriskua duten zonei dagokie.

Gune horietan erabilera arautzeko orduan Uholdeen Prebentziorako Plan Integralak ematen dituen gomendioak kontutan izan beharko dira.

- **Area akustikoak.**

Nagusiki etxebizitza erabilera duen eta garraio azpiegiturek igorritako zarata inmisioa jasotzen duen sektorea da.

Sektore honetan etxebizitza erabilerarako area akustikoei aplikagarriak diren helburuak beteko dira eta zarata kutsadura prebenitzeko egokiak diren neurriak hartuko dira.

### III.3. Eremuaren harrera ahalmena

Ekainak 30eko Hirigintza eta Lurzoruari buruzko 2/2006 Legearen garapen gisa hartu beharreko premiazko neurriei buruzko ekainak 3ko 105/2008 Dekretuaren 31.1 artikuluan xedatutakoa betez, ondoko txostenak bildu behar dira:

- **Jabari publiko hidraulikoari buruzko administrazioaren txostena.**
- **Eskaera berriei erantzuteko egun dauden sistemek duten ahalmena justifikatzen duen Gipuzkoako Ur Kontsortzioaren txostena edo, egun dauden sistemak nahikoa ez balira, hutsune horien konponbidea emateko udalerrriak dituen aurreikuspenak jasotzen dituen txostena.**
- **Itsas-lehorreko jabari publikoaren mugaketa eta babesari buruzko Kosta Administrazioaren txostena.**
- **Errepide arloan eta aurretik dauden gainontzeko azpiegituren, hala nola Euskotren linearen, inguruan eskuduntza duten administrazioen planean dauden aurreikuspenek izan dezaketen eraginaren inguruko txostena.**

Aipatutako txostenak, eskatu egingo dira eta, ondorengo fase batean, Ingurumen Jasangarritasunaren Txostenean barneratuko dira.

### III.3. Ingurumenaren arazo eta presio nagusiak

Jarraian, aldaketaren garapenak eragingo lituzkeen eragin nabarmenenak jasotzen dira:

- Aztergai den eremua artadia, Batasunaren intereseko 9340 (*Quercus ilex* eta *Quercus rotundifolia*ren basoak) gisa kartografiatutako zona bati gainjartzen zaio. Proposatzen diren 3 alternatibek eragiten diote artadi honi.  
Baso hauek atzerakada handia jasan duten arren, eta gunera eginiko landa bisitan ale helduez osatutako masarik ikusi ez den arren, *Laurus nobilis*-en ale heldu ugari agertzen da bertan, artadi kantauriarraren landare komunitatearen baitako espeziea izanik berau. Datu hauek baso orbanak artadi gisa duen potentzialtasuna bermatzen dute.
- Aldaketak eragiten duen guneean Batasunaren intereseko 6210\* (*Brachypodium pinnatum*-dun larre mesofiloak orkideo ugariz hornituak) habitata agertzen da. Proposatzen diren 3 alternatibek eragiten diote habitat honi. Landa bisitan *Serapias sp.*-ren bi ale topatu dira ibarraren hego ekialdeko 2 terrazetatik erdikoan, Osio errekastoren gainean. Orkideak aurkitu izana lehentasunezko habitat bat dagoela iradoki dezake.
- Jarduera eremuan kultur ondare historikoaren ondasunak daude.
- Hiru alternatibetan, erreken eskuin nahiz ezker ertzean proposatutako eraikinak, bidearen trazatua eta aurreikusitako biribilgunea urpera daitekeen eremuan daude.
- Lurzoruak potentzialki kutsa ditzaketen jarduera edo instalazioak dituzten lurzoruen inbentarioan sartutako lursail bat dago.
- Desmaila handiak eragiten dituzten eremuaren baldintzatzaile topografikoak direla eta (albo malda handiak, %30etik gorakoak dituen ibarra), proposatzen den garapenak munta handiko lur mugimendu eta erauzketak ekarriko ditu. Horrek zaildu egingo du jardueraren paisaia integrazioa.

#### IV.1. Aztertutako aukera desberdinen definizioa

Aldaketak 3 antolamendu aztertu ditu, beti ere Osio eremu osoaren barne antolamendu bateratua, sailkapena alde batera utzita, abiapuntu gisa hartuta. Antolamendu bateratu honetatik ikusita, antolamendu egituratzailearen alternatibak, funtsean, **sistema orokorren sarearen kokapenari** buruzkoak dira, bide sareari eta Agirretxerekiko loturari buruzkoak, batik bat.

Ondoko alternatibak aztertu dira:

- **Ez esku hartzeari buruzko 0 alternatiba**, lurzorua sailkapenaren mugarrizteari buruzkoa den epai judicial baten bidez etendakoa:

2007ko AASSen aurreikuspenetan oinarriturik garatutako antolamendua da. Agirretxeko bide lotaile berriak hegoaldeko mazela gogorki eutsi beharra ekartzen du eta Osio errekaostari eragina sortzen dio bere trazatu naturalari erasaten baitio. Gainerakoan, eraikinak bidearen luzetara eta albo bietara kokatzeari buruzko proposamen bat da.

**1 Alternatiba:** Bidearen trazatua errekaostaren iparraldean, hegoaldeko mazelak egun dituen baldintza fisikoak mantendu ahal izateko eran eta errekan eraginik sortu gabe, birkokatzen du. Era berean, eraikinak, ekialdeko mazela ez okupatzeaz gain Osion finkatutako familia bakarreko eraikinaren inguruan kontzentratuko dira.

Proposamen honen arabera tokiko sistemak eta estalitako guneak Mendebalderantz mugituko dira eta eremu libreen nolabaiteko deskonexioa gertatuko da. Gainera, eraikitzeo aukerak mugatzen ditu, ekonomikoki bideragarri egingo duten ageriko doikuntzen bidez, eta berriro urbanizaezin bihurtzen den 5.000 m<sup>2</sup> inguruko lurzoria galtzen du.

**2 Alternatiba:** hau 2 Alternatibaren aldaera bat da. Honek, bidearen birkokapena errekaostaren iparraldean mantenduz eta errekan eraginik sortu gabe, eraikin berriak, familia bakarreko eraikinak desplazatuz, kontzentratu egiten ditu eta tokiko zuzkidurak eremu berdinean inguruan birkokatzen ditu. Nahiz eta, estalitako eremua enkajatzearren, hegoaldeko mazelari zertxobait eragin, 20 m inguruko erreka luzera gehiago edukitzeko aukera ematen du, beronen aire zabaleko berreskurapenaren ondorioz. Halaber, antolamenduaren oinarritzko irizpideak mantenduz eta eremua urbanizaezin izatera igarotzen diren 5.000 m<sup>2</sup>tako azalera txikituz, kudeaketa urbanizatzailea bideragarri egiteko moduko eraikuntza enkajea egiteko maniobra marjina handitzea ahalbidetzen du.

Proposatutako alternatiba desberdinak jasotzen dituen kartografia dokumentazioa eranstean da:

10 Mapa. Ez esku hartzeari buruzko 0 Alternatiba. Ingurumen baldintzatzaileak

11 Mapa. Ez esku hartzeari buruzko 0 Alternatiba. Arriskuak

12 Mapa: 1 Alternatiba. Ingurumen baldintzatzaileak

13 Mapa: 1 Alternatiba. Arriskuak

14 Mapa: 1 Alternatiba. Ingurumen baldintzatzaileak

15 Mapa: 1 Alternatiba Arriskuak



## IV.2. Aztertutako alternatiba desberdinak baloratzeko irizpideen deskribapena

Proposatutako alternatiba desberdinen baldintzatzaile gisa kontutan izan diren ingurumen aldagai nagusiak ondokoak dira:

- **Lurzoruaren okupazioa**
- **Itsaso eta Lehorraren arteko Jabari Publikoaren (ILJB) okupazioa**
- **Gainazaleko ibilguei eragina.** Ibai eta Erreken Antolamendurako LAPean identifikatutako ur ibilguak
- **Interes bereziko landarediari eragina.** Habitat Zuzentarauaren I Eranskinean jasotako artean tokian identifikatu diren Batasunaren intereseko habitatak.
- **Faunari eragina.** Identifikatutako mehatxatutako fauna espezieen banaketa areak
- **Orografia – Paisaia integrazioa.** %30 edota %50etik gorako maldak dauzkaten lurzorua
- **Akuiferoen kutsadurarekiko urrakortasuna.** Urrakortasun altu edo oso altuko areatan duen eragina
- **Urpean geratzeko arriskua.** 10, 100 edo 500 urteko itzulera aldien arabera urpean geratzeko arriskua duten eta hirigintza garapen berriak egiteko muga ezartzen zaien eremuak.
- **Potentzialki kutsatuta dauden lurzorua.** Lurzoruaren jardura potentzialki kutsatzailea jasaten duten edo jasan duten kokaguneen inbentarioan sartutako lurzorua.
- **Zarataren aurreko esposizioa.** Aldez aurretiko zaratari buruzko azterlanaren emaitzen arabera eremuen kalitate akustikoaren balorazioa
- **Katalogatutako kultur ondareari eragina.** Identifikatu diren kultur ondarearen elementuak.
- **Mugikortasunaren eta irisgarritasunaren hobekuntza.**
- **Baliabideen kontsumoaren hazkuntza eta hondakinen sorrera.**

## IV.3. Dauden ingurumen baldintzatzaileak eta ingurumen balorazioa

Hiru alternatibak antzerako jardura irizpideekin diseinatu direla kontutan hartuz, ingurumen ezaugarrien hainbat arlotan antzekotasunak dauzkate.

Ondorioz, eta hiru alternatiben exekuzioak antzerako muntako eragin globala izango luketen arren, arlo batzuk garrantzia nabarmenagoa dute alternatiba batzuetan besteetan baino. Hauek erabili dira alternatiba faboragarriena aukeratzeko irizpide gisa.

Taulan eremuan dauden ingurumen baldintzatzaile nabarmenenak eta alternatiba bakoitzerako eragin maila potentziala jasotzen dira:

	0 Alternatiba	1 Alternatiba	2 Alternatiba
Lurzoru okupazioa	↑↑↑	↑↑	↑
Itsas-Lehorreko Jabari Publikoaren (ILJB) okupazioa	↑↑	↑↑	↑↑
Sare hidrografikoari eragina	↑↑↑	↑↑	↑
Interes bereziko landarediari eragina (BIH)	↑↑	↑↑	↑↑
Faunari eragina	↑	↑	↑
Orografia – Paisaiari eragina. %30 edota %50tik gorako maldak	↑↑↑	↑↑↑	↑↑↑
Akuiferoen kutsadurarekiko urrakortasuna	↑↑	↑↑	↑↑
Urpean geratzeko arriskua	↑↑↑	↑↑↑	↑↑↑
Potentzialki kutsatuta dauden lurzoruak	↑↑	↑↑	↑↑
Zarataren aurreko esposizioa	↑↑↑	↑↑↑	↑↑↑
Aire kutsadura	↑	↑	↑
Baliabideen kontsumoaren hazkuntza eta hondakinen sorrera	↑	↑	↑
Mugikortasun eta irisgarritasunaren hobekuntza	↑	↑	↑
Espazio librea – espazio estalia	↑	↑	↑
Katalogatutako kultur ondareari eragina	↑	↑	↑

↑↑↑ eragin maila handia  
 ↑↑ eragin maila neurritzkoa  
 ↑ eragin maila txikia  
 ↑ eragin positiboa

**Lurzoruaren okupazioari** dagokionean, hiru alternatibek etxebizitza garapena eta bide berri baten exekuzioa aurreikusten dute. Aitzitik, 0 alternatibak gaur egun gutxi eraldatuta dauden eta eremuaren ipar ekialdeko mazelan dauden lurzoruetan gehiago eragiten du. 1 eta 2 alternatibek ipar ekialdeko mazelako etxebizitzak ezabatzea ahalbidetzen dute eta horrek eraikin guztiak jada finkatutako eremuan proiektatzeko aukera ematen du. 3 Alternatibak hegoaldeko mazelan eraikinak egiteko lurzoru gehiago okupatzen duen arren, Maxpe eraikina eta bere baratz gunea lurzoru urbanizaezin bihurtzea proposatzen du, lurzoru urbanoa, 2007koaren aldean, murriztuz.

Alternatiba guztiek **Itsas-lehorreko Jabari Publikoa (ILJB)** okupatzen dute beren mendebaldeeneko muturrean.

**Gainazaleko ibilguei** dagokienean, 0 alternatibak Osio erreka toren trazatua aldatu beharra eragiten du bidearen exekuzioa posible egitearren. Nola nahi ere, 3 Alternatibak erreka 20-25 metro luze inguru naturalizatzeko aukera ematen du (estalitako plazaren eta espazio librearen artean erreka zati urbanoagoa egitea pentsatuta dago) baina, aitzitik, eraikinak egiteko lurzoru gehiago okupatzen du hegoaldeko mazelan.

**Interes bereziko landarediari eraginari** dagokionean, alternatiba desberdinetan proposatutako garapenek Batasunaren intereseko hainbat habitati eragingo liekete.

**Faunari eraginari** dagokionean, nahiz eta Osio eremua Schreiber muskerraren lehentasunezko banaketa eremuaren baitan egon eta saguzar hainbat espezieren interes bereziko eremuaren baitan egon, 3 alternatibek aldagai honi buruzko eragin esanguratsurik sortuko ez dutela aurreikus daiteke. Fauna arruntari dagokionean ez da eragin kaltegarri esanguratsurik ere espero.

**Paisaia eraginari** dagokionean, Debaren ikus artoa eta, zehazkiago, Osioarena, ikus absortzio ahalmen egokia dutela jotzen da eta, beraz, ez da ikus eraginari dagokionean eraginik espero. Nola nahi ere, 0 alternatibak albo mazela maldatsuak (eremuaren hegoalde eta ipar ekialdean kokaturikoak) asko okupatuko lituzke eta honek bide sistemaren eta eraikinen plataformak sortzeko azpiegitura obra handiak egitera behartuko luke, beste aternatiben aldean paisaia eragin handia sortuz.

Osio eremuaren mendebaldea **akuiferoen kutsaduraren aurreko urrakortasun** handia duen eremua izanik, eta egun urbanizatuta dagoen hiri-lurzoruarekin bat datorrenez, alternatiba desberdinetan aurreikusita dauden garapenek aldagai honen gain eragin kaltegarrikerik izango dutenik ez da espero.

Osio eremuaren atal handi bat 10, 100 eta 500 itzulera aldiak dauzkaten **urperatzeko arrisku potentziala** duten areak dira. Beraz, hiru alternatibetan aurreikusita dauden etxebizitza garapenek lurzoruaren erabilerari buruzko irizpideak bete beharko dituzte, beren urperatzeko arrisku mailaren arabera.

Osio eremuan **potentzialki kutsatzailea den jarduera** bat izan duen lursail bat identifikatu da. Kutsatuta dagoela baieztatzen bada ingurumen eragina sor dezake eta, beraz, hiru alternatiben arteko edozeinetan aurreikusitako jarduerak garatzen badira hauek Lurzoruaren kutsadura prebenitu eta zuzentzeko otsailaren 4ko 1/2005 Legeak xedatzen duena bete beharko dute.

Osio eremua **N-634 errepidearen eta trenbide trazatuaren eragin bandan** dago kokatuta. Ondorioz, eta gordeen dauden guneen aldean, hiru alternatibetan foku horietarantz orientatuta dauden fatxadetan zarataren aurreko esposizio maila handia egon daitekeela iradoki daiteke.

Aire kalitateari dagokionean, eta egungo egoerarekin alderatzen bada, **emisio atmosferikoen** handitzea gertatuko da hiru alternatibetan, etxebizitza garapenak ekarriko duen trafiko handitzearen ondorioz.

Hiru alternatibetan proposatzen diren jardueretatik eratorritako **modu motordunen bidezko** eremuranzko **leku aldatzeen** hazkuntzarik egongo denik ez da aurreikusten. Edonola ere, **oinezkoen irisgarritasuna** bermatzeko helburua duten jarduerak aurreikusten dira.

Hiru alternatibetan eragin positiboak espero dira **espazio libre eta espazio estalien** azalaren handitzearen ondorioz.

Katalogatutako **kultur ondareari eraginari** dagokionean, hiru alternatibetan Sasiolako Dorrearen hegoaldea berriro urbanizatuko da eta, beraz, arkeologia azterketa bat beharko du urbanizatu aurretik.

### IV.3. Aukeratutako alternatiba

Buruturiko analisiaren ondorioz, aztertutako hirugarren alternatiba jo da faboragarrien gisa. Erabakia ondokoan oinarritzen da: lurzoruaren okupazioaren, gainazaleko ibilguen okupazioaren eta orografian duen eraginaren ikuspuntuak kontutan hartuta arrazoizkoena edo moderatuena izatea.

## V. ALDAKETAREN XEDAPEN ETA JARDUERA DESBERDINEK INGURUMENEAN DITUZTEN ERAGIN ESANGURATSUEN IDENTIFIKAZIO ETA BALORAZIOA

Aurreko prozesuaren ondoren, ingurunearen elementu desberdinen gaineko eraginak identifikatu eta baloratu dira.

Eragina gertatzeko probabilitate, zeinu, inpaktu, iraupen, une, sinergia, itzulgarritasun eta magnitude zein hedapenaren arabera sailkatu dira. Halaber, inpaktuak bateragarri, arin, larri eta kritiko gisa kalifikatu dira.

### V.1. Inpaktuen identifikazio eta balorazioa

#### Landarediaren gain duen eragina

Obra fasean alboko gunetako landarediaren gain eraginak sortu daitezke, jarduera hauen irismen mugatua dela eta, jarduera hauek gertuko gunetako landaredian eragin esanguratsua sortzeko adinako tamainarik izango ez dutela aurreikus daitekeen arren.

Nola nahi ere, eta alferrikako eraginak saihestearren, obra fasean izaera generikoa duten prebentzio neurrien sorta bat aplikatzea proposatzen da.

Ustiaketa fasean burutzea espero den jardueren ondoriozko eragin esanguratsurik ez da espero, hauek landaredian eragina sortzeko adinako tamainak izango ez dutela uste baita.

#### Batasunaren intereseko habitatei eragina

Aldaketak eragina sortzen duen eremuaren hegoaldean Batasunaren interesekoa den 9340 "*Quercus ilex* eta *Quercus rotundifolia*-ren basoak" habitata agertzen da", nahiz eta eremuan dauden mota honetako formazioak dezente andeatu egon. Bere egitura kaxkarra den arren, espontaneoki lehengoratzeko habitat honek duen ahalmena handia izan ohi da. Nola nahi ere, baso heldu izatera iristeko behar duen epea luzea da.

Halaber, Batasunaren interesekoa den 6210 *Brachypodium pinnatum*-dun larre mesofiloak habitata hedatzen da eremuaren zati batean. Habitat hau orkideetan aberatsa denean lehentasunezko habitat gisa hartzen da. Sastrakadira eboluzionatzen duen maneiarekiko menpeko den habitata izanik, bere osaera etorkizunari begira bere horretan mantenduko ote den ez dago argi.

Ustiaketa fasean ez da arrisku esanguratsurik espero aldagai honi dagokionean.

#### Fauna eta beronen konektibitate ekologikoari eragina.

Hiri eta landa inguruetara loturiko fauna arrunt tipikoari nahiz intereseko faunari eragina sortuko dion inpaktu potentzia obra fasean kontzentratuko dela aurreikusten da, bertan egongo den makineriak ale batzuen gain enbarazu edo eragin zuzena sortu ahal izango duela kontutan hartuta.

Nola nahi ere, espezie horiek urruneko lekuetara lekuz aldatzeko ahalmena ematen dien mugikortasuna dutela pentsatuz, inpaktua esanguratsua izango ez dela uste da.

Balio-bizitzari dagokionean, proposatzen diren jarduerak, euren izaera dela, eremuan eta bere inguruan dauden fauna arruntaren espezieetarako muga erantsiak izango ez direla iradokitzen dute, azalera erabilgarria txikituko den arren. Inpaktuaren magnitudea esanguratsua ez dela jotzen da.



### **Sare hidrografikoari eragina**

Eremuan planteatu diren jarduerak obra fasean Osio erreka toaren uren kalitatean eragina ekar dezakeela aurreikusten da, nagusiki solidoen ekarpenak eta ibai ibilgura irits daitezkeen istripuzko isurketak direla eta.

Ustiaketa fasean, errekaen desestaltzea inpaktu positibotzat hartzen da.

### **Paisaia eragina**

Obra fasean, beren ezaugarriak direla eta eremuak duen paisaiarekin bat ez datozen makineriak eta obra instalazioek eragindako ikus inpaktua egongo dela aurreikusten da.

Balio-bizitzaren fasean, Osioaren ikus artoaren ezaugarrien ondorioz etxebizitza garapenaren ikus inpaktua xurgatuta eta leunduta geratuko dela aurreikusten da. Aitzitik, garapeneko plangintzak xehetasunezko paisaia azterketa bat eta Ingurumena eta Paisaia lehengoratzeko Plan bat zehaztea beharko ditu.

### **Orografia eta maldak**

Garapenak eragiten dion eremuaren atal baten malda handidun orografiaren ezaugarriak kontutan izanda, obra fasean mazela horiek lurren harrotze handia jasoko dutela eta ustiaketa fasean meteorologiaren eraginaren pean geratuko direla espero da. Hori dela eta, erosio prozesuak ager daitezke eta mazelaren ezegonkortasunaren handitzea. Hori dela eta, garapeneko plangintzak xehetasunezko paisaia azterketa bat egitea eta Paisaia lehengoratzeko Plan bat zehaztea beharko ditu.

### **Urpean geratzeko arriskua**

Sektore mendebaldekoena 10, 100 eta 500 urteko itzulera aldiak dauzkaten uholde orbanen baitan dago eta, beraz, obra nahiz balio-bizitzaren faseetan urpean geratzeko arriskua oso esanguratsua dela balioesten da.

Aurreikusita dagoen garapenak garapeneko plangintza burutu beharreko azterketa hidraulikoak ezartzen dituen baldintzatzaileetara egokitu beharko du.

### **Potentzialki kutsatutako lurzorua**

Osioko eremuaren baitan potentzialki kutsatuta dagoen lursail bat dago eta, beraz, obra fasean balizko hondakin arriskutsuak sor daitezke.

Ustiaketa fasean ez da aldagai honen inguruko arrisku esanguratsurik espero.

### **Akuiferoen kutsaduraren aurreko urrakortasuna**

Etxebizitza garapeneko area akuiferoen kutsaduraren aurreko urrakortasun handiko gune batean kokatzen da. Gaur egun urbanizatuta dagoen zona bat izanik ez da espero aurreikusita dauden garapenek aldagai honen gaineko eragin esanguratsurik izango dutenik. Nolanahi ere, jarduera honen obrak dagozkion prebentzio neurrien aplikazioarekin burutu daitezela gomendatzen da.

Ustiaketa fasean ez da aldagai honen arrisku esanguratsurik espero.

### **Kalitate akustikoa- Zarataren aurreko esposizioa**

Obra fasean sortuko den jardueraren ondorioz ingurumen zarataren handitzea espero da. Eragin honek gertuko biztanleen, obrako langileen eta inguruko faunaren gain aldi baterako izaera izango du.

Nahiz eta garapen plangintzaren esku utzi xehetasuneko azterketa akustikoa, aldez aurretik egin den azterketatik Osio eremuko atal bat N-643 errepidearen eta trenbidearen eragin zonan kokatuta dagoela ondorioztatzen da eta, beraz, prebentzio eta zuzenketa neurriak hartzea beharrezkoa izango da.

### **Kutsadura atmosferikoa**

Proiektatuta dauden jarduera desberdinek aire kalitatean eragina sortuko dute eraikuntza fasean hauts emisioaren handitzea gertatuko baita. Makineriak ere, aldi honetan gas kutsatzaileen (CO, HC, NOx eta SOx) emisioak handi ditzake. Edonola ere, emisio hauek eragin txikia izango dute. Puntualak eta aldi baterakoak izateaz gain behin obrak amaitzen direnean desagertu egingo dira.

Ustiaketa fasean ez da aldagai honen inguruko arrisku esanguratsurik espero.

### **Baliabideen kontsumoa eta hondakinen sorrera**

Obra faseko jarduerak baliabideen kontsumoaren (energia eta material gastua) hazkuntza ekarriko dute. Fase honetan ere urbanizazio eta etxegintzatik eratorritako hondakinak sortuko dira.

Halaber, ustiaketa fasean baliabideen hazkuntza globala aurreikus daiteke eta hondakinen baita ere, hiri hondakin solidoena eta baita hondakin urena ere, alegia. Baliabideen kontsumoaren hazkuntza eta hondakinen sorrera, beren tamaina kontutan izanda, onargarriak direla jotzen da.

Edonola ere, eta ur baliabideei dagokienean, dagokion aldeko txostena eduki beharko da.

### **Mugikortasuna - irisgarritasuna**

Proposatzen den garapenaren ondorioz Osioaren nahiz Debako hirigunearen mugikortasun eta irisgarritasuna onuradun suertatuko dira. Izan ere, Osio eta Agirretxeren arteko oinezkoen komunikazioa faboratzera zuzendutako jarduerak barneratuko dira eta, horrez gain, N-634 errepiderako sarbidea hobetuko da.

### **Espazio librea-espazio estalia**

Espazio libre berri baten eta espazio estali berri baten sorkuntzak aisiaerako eta jendearen bilkurarako area berri bat erabiltzeko aukera emango du balio-bizitzaren fasean.

### **Enplegu sorkuntza**

Obra fasean, aurreikusitako jarduerak epe laburreko eta aldi baterako enplegua sortuko dute. Honek eragin positiboa sortuko du.

### **Katalogatutako kultur ondarea**

Katalogatutako kultur ondarearen elementuak Osioaren eremuaren barnean ez dauden arren, Sasiola dorrearen hegoaldeko aldea berriro urbanizatu egingo da.

Obrak hasi aurretik bere arkeologia balioaren inguruko azterketaren ekarpena egin beharko da. Beraz, inpaktua bateragarritzat jotzen da.

Ez da aurreikusten kultur ondarearen elementuen gaineko efekturik ustiaketa fasean.

	Fasea		Gertatzeko probabilitatea		Zeinua		Ondorioa		Iraupena		Unea			Sinergia			Itzulgarritasuna		Berreskuragarritasuna		Magnitude eta irismen espaziala
	obretan	Ustiatetan	Txikia	Handia	Positiboa	Negatiboa	Zuzena	Zeharkakoa	Aldi baterakoa	iraunkorra	Epe aburrera	Epe ertainera	Epe luzera	Bakuna	Metatzailea	Sinergikoa	Itzulgarria	Itzulezina	Berreskuragarria	Berreskuraezina	
Landare-diaren gain duen eragina	✓			●		●	●		●		●			●				●	●		Osio
Batasunaren intereseko 9340 habitatei eragina ( <i>Quercus ilex</i> eta <i>Quercus rotundifolia</i> basoak)	✓			●		●	●			●				●				●	●		Osio
Batasunaren intereseko 6210* habitatei eragina ( <i>Brachypodium pinnatum</i> eta orkidea ugaridun larre mesofiloak).	✓			●		●	●			●				●				●	●		Osio
Faunari eragina	✓		●			●	●		●		●			●				●	●		Osio
Are hidrografikoari eragina	✓		●			●	●		●		●			●			●		●		Osio
		✓		●	●																Osio
Paisaiari eragina	✓		●			●	●		●		●			●				●	●		Ikus arn
		✓	●				●			●				●				●	●		Ikus arn
Orografia eta maldak	✓			●		●	●		●		●					●		●	●		Osio
		✓		●		●	●			●		●				●		●	●		Osio
Urpean geratzeko arriskua	✓			●		●	●		●			●		●				●	●		Osio
		✓		●		●	●		●		●	●						●	●		Osio
Lurzoru potentzialki kutsatuak	✓		●			●	●		●		●			●				●	●		Osio
Akuiferoen kutsaduraren aurreko	✓		●			●	●		●		●			●				●	●		Lur azpi

Kultur ondare katalogatuari eragina		
✓	obretan	Fasea
	Ustiaketan	
●	Txikia	Gertatzeko probabilitatea
	Handia	
	Positiboa	Zeinua
●	Negatiboa	
●	Zuzena	Ondori
	Zeharkakoa	
●	Aldi baterakoa	Iraupena
	iraunkorra	
●	Epe aburrera	Unea
	Epe ertainera	
	Epe luzera	
●	Bakuna	Sinergia
	Metatzailea	
	Sinergikoa	
	Itzulgarria	Itzulgarritasu
●	Itzulezina	
●	Berreskuragarria	Berreskuragarritasuna
	Berreskuraezina	
Osio	Magnitude eta irismen espaziala	



## **V.2. Ingurumen eragina erabakitzeko zailtasun eta iluntasunak**

Badira arlo batzuk ongi ebaluatu ezin izan direnak, ez baita garapen fase honetan eskura eduki analisia egiteko beharrezkoa den informazio guztia, hala nola, larre mesofiloetan orkidea ugari egotea, paisaia eragina, orografia eta malden gaineko eragina, urpean geratzeko arriskua, zarataren aurreko esposizioa eta katalogatutako kultur ondareari eragina.

Eragin hauek guztiak garapeneko plangintzaren etorkizuneko izapideetan xehetasunez aztertu beharko dira.

## **V.3. Bateragarriak ez diren edo kritikoak edo onartezinak diren eraginak sortzen dituzten jarduerak**

Indarrean dagoen lurralde, hirigintza edo ingurumen plangintzarekin bateragarriak ez den jarduerarik ez da aurkitu ez eta ingurumen inpaktu kritiko edo onartezinik sortzen duen jarduerarik identifikatu.

## VI. INGURUMENEAN ONDORIO ESANGURATSU NEGATIBOAK PREBENITU, MURRIZTU EDO, BEHARREZKO DEN NEURRIAN, INDARGABETZEKO INGURUMEN INTEGRAZIOKO NEURRIEN PROPOSAMENA

Jarraian, aldaketaren exekuzioaren ondoriozko inpaktu esanguratsuak prebenitu, murriztu edo, posible den neurrian, indargabetzeko helburuz hartu beharreko neurriak definitzen dira.

Neurri hauek aldaketaren txosten urbanistikoetan jasota egon beharko dute.

### VI. 1. Neurri orokorrak

#### Lurzoruaren okupazio eta artifizializazioaren ondorioak arintzeko neurriak

Obren exekuziorako behar-beharrezkoa baizik ez den gutxieneko arearen mugaketa eta zuinkatzea, obra materialekin espazioa okupatzea eta helburu horretarako egokitutako guneetatik kanpoko makinerien eta ibilgailuen zirkulazioa ahal den gehien mugatuz.

- Makineria parke, instalazio lagungarri eta materialen bilketarako lehentasunezko gune bat seinalatzatu. Ahal den neurrian, balizko olio isurketen iragaztea ekidingo duen zolarri iragazgaitza ipini edo bestelako neurriren bat hartuko da.
- Balio handieneko horizonte edafikoen bilketa eta kontserbazioa, aurrego, gunea leheneratzeko edo lorategiz hornitzeko, lanetan erabili ahal izateko.
- Obretara sartzeko aurretik baziren bideak erabili, sarbide berriak irekitzea ahal dela ekidinez.

#### Ekosistemetan eta biodibertsitatean ondorioak arintzeko neurriak

- Natur balio bereziak dauzkaten guneen mugaketa egin.
- Bertako landarediaren gaineko inpaktua saihestu edota ahal den gehiena txikitu.
- Kanalizazio gogorak saihestu edo ezabatu, hauen orde ezponda eta ibai ertzak egonkortzeko injinerutza biologikoko teknikak erabiliz.
- Lur mugimenduak egiterakoan landare espezie exotiko inbaditzaileen sakabanatzea ekidin, jardunbide egokien berariazko kode bat ezarriz.
- Zehazki, Batasunaren intereseko 9340 "*Quercus ilex* y *Quercus rotundifolia*-ren basoak" habitatari dagokionean, ondoko bi estrategiak jarraituko dira:
  - Neurri prebentiboak hartuko dira zuhaitz orban osoari eragina saihesteko, lur erauzketak ahal den guztia txikituz eta esku hartze areen balizatze egokiaren bidezko mugaketa eginez.
  - Eraginaren konpentsazioa habitat honek berezko dituen espezieak baitaratuz eta konpentsazioa burutuko den eremuaren garapenaren proposamenenean bere definizioa jasoz.
- Zehatz esanda, Batasunaren intereseko lehentasunezko 6210. "*Brachypodium pinnatum* eta *orkidea ugaridun* larre mesofiloak" habitatari dagokionean, ondoko bi estrategiak jarraituko dira:
  - Eragin zabalak ekidingo dituzten prebentzio neurriak hartu, lur erauzketak ahal den guztia txikituz eta esku hartze areen balizatze egokiaren bidezko mugaketa eginez.
  - Eraginaren konpentsazioa habitat honek berezko dituen espezieak baitaratuz eta konpentsazioa burutuko den eremuaren garapenaren proposamenenean bere definizioa jasoz.

### Gainazaleko eta lur azpiko uren gaineko eraginak arintzeko neurriak

- Osio errekaen egoera ekologikoa ez okertzera zuzenduriko neurriak, solidoen arrastea ekidinez.
- Desestalko den erreka zatiaren ibilguaren leheneratze naturalistikoa.
- Burutzekoak diren obren gune lagungarriak azalera iragazgaitzetan isolatzea.
- Indarrean dagoen legediak xedatzen dituen Osio errekaen ertzetarako distantzien betetzea.
- Lur azpiko uren babesari dagokionean, instalazio lagungarriak kokatuta egongo diren azalerak iragazgaituta egongo dira eta gainazaleko drainadura sistema bat izango dute. Era honetara, likidoak sistema egokien bidez bildu ahal izango dira eta istripuzko edozein isurketa lurzoruan infiltratu aurretik berreskuratu ahal izango da. Neurri honek garrantzia handiagoa dauka akuiferoaren urrakortasun handia identifikatzen den guneetan. Halaber, obra fasean makineriaren garbiketarik datozen uren isurketa operazioak iragazgaitutako areetan burutuko da eta gai honetan indarrean dagoen arautegian xedatutakoa betez bilduko dira ur horiek.

### Paisaiaren gaineko eraginak arintzeko neurriak

- Malda handietan egiten diren jardueren minimizazio eta integrazioarako neurriak hartuko dira, balizko hondeaketak eta ondoriozko ezpondak erein, hidroerein edota birlandatu ahal izateko baldintza egokietan proiektatuz.
- Obren eragina jasotzen duten guneen leheneratzea.
- Ingurumenaren eta Paisaiaren Leheneratze Plan bat zehaztea. Plan hau garapen plangintzan eta aldaketarik eratorritako urbanizazio/exekuzio proiektuetan baitaratuko da .

### Hondakinen sorkuntzaren eragina arintzeko neurriak

- Hondakinen sorkuntzaren prebentziora zuzendutako neurriak.
- Hondakinen kudeaketa orokor egokirako neurriak, eraikuntza eta eraispeneko hondakinena barne.

### Aire kalitatearen (zarata eta kutsadura atmosferikoa) babesera zuzenduriko neurriak

- Ingurumen zarata ahalik eta txikiena egitera zuzenduriko neurriak hartzea, hala nola, agente atmosferikoen eta zarataren emisioari buruzko arautegia betetzen duen makineria erabiltzea.
- Zarata ahalik eta gehien txikitzearen eta ingurumenaren babes maila handia lortzearen, makineria gailu egokiez hornitzea eta obra makineriaren soinu emisioa mugatzen duen legedia zorrotz betetzea.

### Urperatzeko arriskuaren ondorioak arintzeko neurriak.

- Erabilera egokien banaketa egitea eremuko erabilera sentikorren urperatzeko arriskua, Plan Hidrologikoaren gidalerroak jarraituz, saihestearren.

### Potentzialki kutsatuta dauden lurzoruen eraginak arintzeko neurriak

- 12 HA"Osio" fitxa urbanistikoan potentzialki kutsatutako lurzorua daudela eta horrek dakartzan betebeharrak sartu.
- Potentzialki lurzoruen kutsatzaile diren jarduerak edo instalazioak jasaten edo jasan dituzten lurzoruen inbentarioan sartuta dagoen lursailen edozein esku hartze egin aurretik, Lurzoruen Kalitatearen Adierazpenaren prozeduraren izapidetzea egin beharko da eta lurzoruen kalitateari buruzko dagokion arakatzeko ikerketa egin beharko da, langileei nahiz lursailaren erabiltzaile berriei begira lurzoruen kutsadurarako arriskurik ez dagoela

bermatuko duena eta abandonatutako hondakinen, eraikinen eta hondeatzekoak diren balizko lurren kudeaketa egokia, hondakinen arloko indarrean dagoen legedia betez, burutzen dela ere bermatuko duena.

Lurzoruaren kalitatearen ikerketak, berreskuratze neurrien diseinu eta exekuzioa lurzoruaren kalitatea ikertu eta berreskurtzeko erakundeak egiaztatzeko sistema ezartzen duen urriaren 10eko 199/2006 Dekretuaren bidez egiaztatutako eragileen eskutik egingo da.

- Lur mugimendu batean lurzoria kutsatuta dagoela sumatuko balitz, egitate hau Ingurumenaren Sailburuordetzari komunikatuko zaio.

#### **Kultur ondarearen babesari zuzenduriko neurriak**

- Eremuaren baitan dagoen kultur ondarearen kontserbazio eta babeserako jarduerak.
- Presuntzio Arkeologikoko Guneetan Euskal Kultur Ondarearen uztailaren 3aren 7/1990 Legean ezarritakoa ezinbestean bete beharko da. Gainera, adierazpen aginduan adierazitakoaren arabera, azterlan bat burutu beharko da haietan eragina izan dezakeen edozein obra proiektu burutu aurretik. Azterlan honetan oinarrituta, Gipuzkoako Foru Aldundiko Kultur Ondarearen Zerbitzuak obren exekuzio aurreko arkeologia proiektua beharrezkoa ote den ala ez ezarriko du.

### **VI. 2. Maila apalagoko planetan edo beren garapen proiektuetan kontutan izan beharreko neurriak**

#### **Plan Partzial edo Hiri-Berrikuntzako Plan Bereziari (HBPB) buruzkoak**

##### **Lurzoruren artifizializazioaren eraginak arintzeko neurriak**

- Iragazgaiztatutako azalera ahal den gehien txikitu, iragazkorak ez diren zoladuradun areak mugatzen saiatuz, lurzoruaren iragazteko gaitasun naturala mantentzen saiatuz.
- Euriarekiko iragazkorak diren materialen erabilera egin oinezkoen guneetan eta ibilgailu-sarbideetan.

##### **Ekosistemen eta biodibertsitatearen gaineko eraginak arintzeko neurriak**

- Babestu nahi diren azalaren mugaketa eta zuinkatzea eta bota behar diren zuhaitzak markatzea. Ondoriozko antolamenduarekin bateragarria ez den landaredia soilik deuseztatuko da.
- Batez ere apaintzeko xede duten espezieak baitaratuko dituzten formazio erdinaturalen eta parke erabilera izango duten azalera definitzea.

Aloktonoak diren eta inbasio prozesuak eragiteko gaitasuna duten espezie belarkarak, zuhaitzak edo zuhaitzak landatzea debekatzea.

- Espazio libreetan tokiko baldintza bioklimatikoetara egokituta dauden eta mantenu oso txikia behar duten landare espezieak erabiltzea.

Bereziki, ur aurrezpen ahalik eta handiena lortzera bideratutako sistemak ezarriko dira, uraren berrerabilpena ahalbidetzen duten sistemak sustatuz.

- Zehazki, Batasunaren intereseko 9340 "*Quercus ilex* y *Quercus rotundifolia*-ren basoak" habitatari dagokionean, garapen plangintzak konpentsazio neurriak hartu beharko ditu zuzenean masaren gain edo ezponda-gunean jardunez, 12 HA-ren baitan, artadi kantauriarraren serieko bertako zuhaitz eta zuhaixka espezieen landareak sartuz deuseztatzen den proportzio berean, hau da, garapenak eragiten dion azalera baliokidean. Landareztatzeak 2 urteko



gutxieneko garantia izango du eta bere kostua arearen exekuzio proiektuaren aurrekontu partida gisa sartuko da. Hirigintzako jarduketa-programan (HJP) nahiz Urbanizazio-proiektuan dagokion aurrekontu partida gordeko da, hala badagokio.

#### **Sare hidrografikoaren eraginak arintzeko neurriak**

Osio errekararen egoera ekologikoa ez okertzeko neurriak hartzea, solidoak ibai ibilgura arrastean ez ailegatzeko dekantazio-tangak, sedimentu tranpak edo iragazkiak ipiniz .

- Obran ekoizitako hondakinen biltegia Osio errekarari jariatze bidez kalte egitera iritsi daitekeen guneetatik kanpo kokatzea.
- Osio errekararen erabilera publikoko zortasun-eremua erliebearen eraldaketarik edo funtsezko aldaketarik gabe mantendu, betelanak bertan kokatzea edo beraren urbanizazioa barne.

#### **Paisaiaren gaineko eraginak arintzeko neurriak**

- Ingurumen eta Paisaiaren Berreskurapen Plan bat egitea.
- Eskuarki, landareztatzeak burutu bertako landare espezieak erabiliz, habitat naturalizatuak sortzea faboratuz eta beste landare komunitateei kalte nabarmenik egin gabe.  
Zuhaitz eta zuhaixken taldeak eta formazio linealak ezartzen saiatu behar da, inguruetan dagoen landaredi naturalarekin lotzen saiatuz.
- Errekaren ertzean bertako zuhaitz eta zuhaixka espezieekin landareztatzeak burutu.
- Landareztatze monoespezifikokoak saihestu, espezieen dibertsitateak formazio helduak erdiesteko behar den denbora nabarmen txikitzen lagunduko baitu.

#### **Aire kalitatearen (zarata eta kutsadura atmosferikoa) babesera zuzenduriko neurriak**

- Bai hiri lurzorua baita lurzoru urbanizagarriaren garapeneko plangintzan 212/2012 Dekretuaren 30.2. artikulua araberako eragin akustikoaren azterlana egitea. Azterlan honek, besteak beste, Euskotren trenbidearen bibrazio mailen ebaluazioa egin beharko du.
- 213/2012 Dekretuaren kalitate helburuak betetzen eta zarata inpaktua ahal den gutzia txikitzen lagunduko duten neurriak hartzea, hala nola, trafikoaren berrantolaketa eta bereizketa, zarataren aurkako pantailak ipintzea, etab.
- Proposatutako neurri zuzentzaileak kokatuta dauden tokiaren kartografia aurkeztea eta beren ezarpenarekin erdietsi nahi den zarata mailari buruzko txostena.

#### **Urpean geratzeko arriskuaren eraginak arintzeko neurriak.**

- Hiri-lurzorua garapen plangintzan Azterketa Hidrauliko bat burutu.
- Lurzoru urbanizagarriaren eremurako idatziko den garapen plangintzan ebakuazio protokolo bat eta arriskuak txikitzeko neurrien protokolo bat egin.

#### **Kontsumoen hazkuntzaren eraginak arintzeko neurriak**

- Garapen plangintzak gaur egun dauden zerbitzuek, Ur Kontsurtzioaren irizpideak betez, ahalmena dutela justifikatzen duen adostasun txostena egitea.

## **Kultur ondarea babesteko neurriak**

- Antolamenduak Sasiolako Dorreari eraginik sortzen ez dion arren (eremutik kanpo baitago), bere aurrealdea berriro urbanizatu egingo da eta, beraz, Urbanizazio Proiektua egin aurretik arkeologia azterlan bat egin beharko da.
- Vascoalemana eraikinari dagokionean, eta bere osagai historikoa dela eta, garapen plangintzak, eta azken buruan, Urbanizazio Proiektuak, dagozkion neurriak baitara ditzala proposatzen da, hala nola, eraikinaren egoeraren planoak egitea eta, ordenazioz kanpo kokatuta dagoenez, tokiko memoria historikorako azalpen panel bat egitea.

## **Urbanizazio proiektuari dagokionean**

- Eremu desberdinen urbanizazioan iragazkorrek ez diren zoladuraz hornitutako areak mugatzeko ahaleginak egingo dira. Era honetara, lurzoruaren iragaz gaitasun naturala mantendu ahal izango da.
- Oinezkoen eta ibilgailuen sarbide diren espazioetan euriarekiko iragazkorrek diren materialak erabiliko dira.
- Eremu desberdinetako espazio publikoetan argiztapen sistema eraginkorrak eta kontsumo txikikoak, eta, aldi berean, argi kutsadura ekidingo dutenak erabiliko dira.
- Inguruaren ingurumen ezaugarriak kontutan izanik eta eraikinak tokiko paisaian integartzeko eta ikus intrusioa saihesteko helburuz, udalerraren eraikitze tipologia eta estetikarekin bat datozen eraikuntza baldintzak (materialak, koloreak, morfologia, altuera, bolumenak, etab.) definituko dira.
- Hiri hondakinak gaika biltzeko espazio egokiak aurreikusiko dira.
- Espazio publikoen exekuzio proiektuak burutu beharreko jarduera desberdinak koordinatzen dituen obra plan bat baitaratuko du, jarduera horiek guneko biztanleen bizi kalitatean izango duten eragina ahal den guztia txikitzeko helburuz.
- Lorezaintzako jardueretan mantenu eta ureztapen behar txikiak dauzkaten landare espezieen erabilera faboratuko da. Horrenbestez, urtekoak ez diren bertako espezieei edo beren beharrianak tokiko klima ezaugarrietara egokituta dauzkaten espezieei emango zaie lehentasuna. Edonola ere, uraren aurrezpen eta berrerabiltze sistemak bultzatuko dira gune berdeen ureztapenean. Espezie exotiko inbaditzaileen landaketa debekatuko da.

Obrek irauten duten bitartean ondoko gaien inguruko aldizkako txostenak baitaratuko dituen **ingurumen zaintza** ezarriko da

- Proposatutako ingurumen helburuen betetze maila.
- Martxan jartzearen ondoriozko ingurumen eragin negatiboaren tamaina.
- Prebentzio, zuzenketa eta konpentsazio neurrien funtzionamendua.
- Aurreikusi gabeko ingurumen eragin kaltegarrien identifikazioa.
- Aurreikusi gabeko ingurumen eragin kaltegarrien aurka ezarritako neurri erantsien aplikazio eta arrakasta.

Zaintza programa hau aldagetaren garapeneko fase desberdinen exekuzioan zehar egongo da indarrean eta fase horietako bakoitzean bere aplikazioa bermatuko duen nahikoa aurrekontu aurreikusi beharko da.

Egungo plangintza fasean zaintza programaren exekuziotik eratorritako kostuen aurrekontua egiteko nahikoa informaziorik ez dago eskura.

### VI. 1. Jarraipenaren xede diren ingurumen arlo edo aldagaiak

Jarraipenaren xede izan behar duten ingurumen arlo edo aldagai nagusiak ondokoak dira:

- Obraren **okupazioaren mugen** kontrola.
- **Lurzoruaren artifizializazioaren** kontrola.
- **Hondakin, emisio eta zarata** mailen kontrola eraikuntza fasean.
  - Sortutako hondakinen azken helmugarainoko kontrola.
  - Ikus kontrolak egin atmosferan hauts hodeien presentzia edo eremuan hauts pilaketa handirik dagoen hautemateko. Hala badagokio, ureztatu egingo da eta pilatutako hauts geruza ezabatuko da.
  - Makineriaren erabilera
  - Makineriaren mantenu egokia eta dagozkion berrikuspenak egitea.
- **Osio erreka**ko uren kalitatearen kontrola.
  - Obrak hasi aurretik erreka uren analitika egingo da eta ondoko parametroak analizatuko dira: pH, eroankortasuna, esekitako solidoak, disolbatutako oxigenoa, koipeak, olioak eta hidrokarburoak.
  - Obrek irauten duten bitartean erreka uren kalitatearen asteroko ikus kontrolak burutuko dira. Esekitako solidoen edo koipe zein hidrokarburoen handitze esanguratsua hautematen bada obrak hasi aurretik analizatutako parametro berberen analitikak egingo dira.  
Eskuratutako balioak operazio aurreko fasean lortutako balioekin alderatuko dira obren ondoriozkoa den ur kalitatearen okertzea gertatu den jakitearren.
- **Batasunaren habitaten eta intereseko landare espezieen** kontrola.
- Arriskuaren kontrola:
  - **Potentzialki kutsatutako lurzoruen** kontrola.
  - **Urpean geratzeko arriskuaren** kontrola.
- **Ingurumenaren eta Paisaiaren Berreskurapen Planaren** kontrola.

## VI. 2. Kontrol eta jarraipenerako adierazleak

Jarraian, batetik, aldaketan ezarritako ingurumen helburuak betetzen direla eta, bestetik, aldaketaren garapenean gertaitezkeen ingurumen eraginen aurreikuspenak betetzen direla egiaztatzen laguntzen duen adierazle multzoa jasotzen da. Era honetara, eta helburuak betetzen ez badira, neurri zuzentzaile erantsiak ezar daitezke.

ADIERAZLEA	KALKULURAKO METODOA	ERREFERENTZIAZKO BALIOA
Proiektuaren okupazio gunearen zuinkatzea	Zuzeneko neurketa eta landa lana	Gutxienez, zuzen seinaleztatutako guztizko luzeraren %90a
Makineria parke, elementu lagungarri eta materialak biltzeko gunearen mugaketa	Zuzeneko neurketa eta landa lana	Zuzen seinaleztatutako guztizko luzeraren % 100a
Hiri-lurzoruaren, urbanizatutakoaren eta urbanizaezinaren azalera	Zuzeneko neurketa	Memoria
Artifizializatutako lurzoruaren azalera	Zuzeneko neurketa	
Espazio librerako kalifikatutako lurzoru azalera udalerriko egungo biztanle kopuruarekiko	Zuzeneko neurketa	Garapenaren aurretiko neurketa
Eremuaren baitako irisgarritasunaren unibertsalitate maila	Zuzeneko neurketa	Garapenaren aurretiko neurketa
Lur begetalaren kontserbazio eta bilketa	Ateratako lur begetalaren lodieraren egiaztapena	
Sortutako hondakinen bilketa eta kudeaketa	Hondakinen bilketa eta kudeaketarako sistema bat badagoenaren egiaztapena, bereziki hondakin arriskutsu eta obretakoena	
Atmosferara hautsa eta partikulak igortzeko gaitasuna duten operazioen kontrola (materialen garraio, karga eta deskargako operazioak, lur mugimenduak)	Obra gunearen ikuskapen bisuala	Ikusgaia den hautsaren presentzia
Kalitate helburuetatik gorako zarata mailen aurrean dagoen biztanleria portzentajea	Zarataren aurreko esposizioaren neurketa Ukitutako pertsonen kexak	Legeak ezartzen dituen mugak
Osio erreka uraren kalitateari eragina	Analitikak obra garaian	Analitikak obra hasieran
Batasunaren intereseko habitatek okupatzen duten azalera	Zuzeneko neurketa	Garapenaren aurretiko neurketa
Bertako espezieekin landareztatutako azalera	Zuzeneko neurketa eta landa lana	
Potentzialki kutsatutako lurzoruak, karakterizatuak eta berreskuratutako, dauzkaten lursailen azalera	Zuzeneko neurketa	Garapenaren aurretiko neurketa
itzulera aldi desberdinetan urperatzeko arriskuaren eragina duen azalera	Zuzeneko neurketa eta landa lana	



## VII. LABURPEN EZ TEKNIKOA

Aldaketak 3 antolamendu aztertu ditu, beti ere Osio eremu osoaren barne antolamendu bateratua, sailkapena alde batera utzita, abiapuntu gisa hartuta.

Taulan eremuan dauden ingurumen baldintzatzaile nabarmenenak eta alternatiba bakoitzerako eragin maila potentziala jasotzen dira:

	0 Alternatiba (esku hartzerik ez da egiten)	1 Alternatiba	2 Alternatiba
Lurzoru okupazioa	↑↑↑	↑↑	↑
Itsas-Lehorreko Jabari Publikoaren (ILJB) okupazioa	↑↑	↑↑	↑↑
Sare hidrografikoari eragina	↑↑↑	↑↑	↑
Interes bereziko landare-diari eragina (BIH)	↑↑	↑↑	↑↑
Faunari eragina	↑	↑	↑
Orografia – Paisaiari eragina. %30 edota %50tik gorako maldak	↑↑↑	↑↑↑	↑↑↑
Akuiferoen kutsadurakiko urrakortasuna	↑↑	↑↑	↑↑
Urpean geratzeko arriskua	↑↑↑	↑↑↑	↑↑↑
Potentzialki kutsatuta dauden lurzoruk	↑↑	↑↑	↑↑
Zarataren aurreko esposizioa	↑↑↑	↑↑↑	↑↑↑
Aire kutsadura	↑	↑	↑
Baliabideen kontsumoaren hazkuntza eta hondakinen sorrera	↑	↑	↑
Mugikortasun eta irisgarritasunaren hobekuntza	↑	↑	↑
Espazio librea – espazio estalia	↑	↑	↑
Katalogatutako kultur ondareari eragina	↑	↑	↑

↑↑↑ eragin maila handia

↑↑ eragin maila neurritzkoa

↑ eragin maila txikia

↑ eragin positiboa

Alternatiba guztien artean 2. hautatu da. Honek, bidearen birkokapena erreka-eremuaren iparraldean mantenduz, eta errekan eraginik sortu gabe, eraikin berriak, familia bakarreko eraikinak desplazatuz, kontzentratu egiten ditu eta tokiko zuzkidurak eremu berdinean baten inguruan birkokatzen ditu. Nahiz eta, estalitako eremua enkajatzearren, hegoaldeko mazelari zertxobait eragin, 20 m inguruko erreka luzera gehiago edukitzeko aukera ematen du, beronen aire zabaleko berreskurapenaren ondorioz. Halaber, antolamenduaren oinarritzko irizpideak mantenduz eta eremua urbanizaezin izatera igarotzen den azalera 5.000 m<sup>2</sup>tan txikituz, kudeaketa urbanizatzailea bideragarri egiteko moduko eraikuntza enkajea egiteko maniobra marjinala handitzea ahalbidetzen du.

Aurreikusitako eragin nagusiak ondoko taulan jasotzen dira:

	Fasea		Zeinua		Inpaktuaren balorazioa neurriekin gabe				Inpaktuaren balorazioa neurriekin			
	Obra	ustiaketa	Positiboa	Negatiboa	Bateragarria	Arina	Larria	Kritikoa	Bateragarria	Arina	Larria	Kritikoa
Landarediaren gain duen eragina	✓			●		*			*			
Batasunaren intereseko 9340 habitatei eragina	✓			●			*				*	
Batasunaren intereseko 6210*habitatei eragina	✓								*			
Faunari eragina	✓			●	*				*			
Are hidrografikoari eragina	✓			●		*			*			
		✓	●									
Paisaiari eragina	✓			●		*			*			
		✓				*			*			
Orografia eta maldak	✓			●			*			*		
		✓		●			*			*		
Urpean geratzeko arriskua	✓			●			*			*		
		✓		●			*			*		
Lurzoru potentzialki kutsatuak	✓			●		*			*			
Akuiferoen kutsaduraren aurreko urrakortasuna	✓			●		*			*			
Kalitate akustikoa –Zarataren aurreko esposizioa	✓			●		*			*			
		✓		●			*			*		
Kutsadura atmosferikoa	✓			●		*			*			
Baliabideen kontsumoa eta hondakinen sorrera	✓			●	*				*			
		✓		●	*				*			
Mugikortasuna-irisgarritasuna		✓	●									
Espazio librea-espazio estalia		✓	●									
Enplegu sorkuntza		✓	●									
Kultur ondare katalogatuari eragina	✓			●	*							

Identifikatu eta karakterizatutako ingurumen inpaktu negatiboak ekidin, arindu edo indargabetzeko helburua duten prebentzio, zuzenketa eta konpentsazioko neurrien sorta bat proposatu da.

Azkenik, aldaketaren intzidentzia eta eboluzioari buruzko informazio jarraia eskura edukitzeko helburua duen zaintza programa bat diseinatzeko oinarriak ezarri dira.

Aldaketan ingurumen arloek duten integrazio maila baloratzeko ingurumen adierazleen multzo bat proposatu da.

## VIII. AUKERATUTAKO ALTERNATIBAREN EKONOMIA BIDERAGARRITASUNARI ETA ALDAKETAREN ERAGIN NEGATIBOAK PREBENITU, MURRIZTU EDO ARINTZEKO NEURRIEI BURUZKO TXOSTENA

Aldaketaren eta bere proposamenen ekonomia jasagarritasunari dagokionean, arlo hau txosten honen baitako “Ekonomia eta Finantza Bideragarritasunari” buruzko 5 txostenean, batik bat, bere 5.2.4. eta 5.2.5. ataletan, aztertu da.